

Inhaltsverzeichnis

ERLÄUTERUNG DER DATENSTRUKTUREN	2
AUFNAHMESATZ.....	4
VERLÄNGERUNGSANZEIGE	6
MEDIZINISCHE BEGRÜNDUNG	8
RECHNUNGSSATZ	9
ENTLASSUNGSANZEIGE	11
RECHNUNGSSATZ AMBULANTE OPERATION.....	14
ZUZAHLUNGSGUTSCHRIFT / -RÜCKFORDERUNG.....	16
KOSTENÜBERNAHMESATZ.....	17
ANFORDERUNGSSATZ MEDIZINISCHE BEGRÜNDUNG.....	18
ZAHLUNGSSATZ.....	19
ZAHLUNGSSATZ AMBULANTE OPERATION	21
SAMMELÜBERWEISUNG	23
FEHLERNACHRICHT	24
VERWENDUNG DER SEGMENTE	25

8. Fortschreibung vom 01.02.2008

mit Wirkung zum 01.07.2008

Erläuterung der Datenstrukturen

Die einzelnen Nachrichten wie z. B. Aufnahme- oder Rechnungssatz sind variabel gestaltet und setzen sich aus Segmenten zusammen, die sachlich zusammengehörende Datenelemente (Felder) enthalten.

Für Datenelemente und Segmente werden Trennzeichen verwendet, die es ermöglichen, daß ausschließlich signifikante Daten übermittelt werden. Datenelemente werden durch ein Plus-Zeichen (+) getrennt, Segmente durch ein Hochkomma (') beendet. Nur die benötigten Stellen eines Datenelementes werden übermittelt. Für nicht benötigte Datenelemente wird ausschließlich das Trennzeichen (Plus-Zeichen) gesetzt. Am Segmentende können (Kann-)Felder entfallen, indem nach dem letzten mit Daten gefüllten Datenelement des Segmentes sofort das Segment-Endezeichen (Hochkomma) gesetzt wird.

Die Darstellung des Datenelementwertes ist entsprechend DIN EN 29 735 wie folgt festgelegt:

a	alphabetische Zeichen
n	numerische Zeichen
an	alphanumerische Zeichen
a3	3 alphabetische Zeichen
n3	3 numerische Zeichen
an3	3 alphanumerische Zeichen
a..3	bis zu 3 alphabetische Zeichen
n..3	bis zu 3 numerische Zeichen
an..3	bis zu 3 alphanumerische Zeichen
M	Muß-Element
K	Kann-Element

Alphabetische und alphanumerische Zeichen und ICD-Schlüssel werden linksbündig übermittelt. Operationenschlüssel werden linksbündig ohne Sonderzeichen übermittelt.

Entsprechend der Trennzeichen-Vorgabe, UNA, (siehe Anlage 4, Kapitel 5) ist das Komma als Dezimalzeichen festgelegt. Das Dezimalzeichen wird bei der Ermittlung der maximalen Länge eines Datenelementwertes nicht mitgezählt. Wird ein Dezimalzeichen übertragen, muß ihm mindestens ein Zeichen vorangehen und eines folgen. Außer dem Dezimalzeichen ist bei numerischen Datenelementwerten kein weiteres Gliederungszeichen zugelassen.

Numerische Datenelementwerte werden als positiv angenommen. Auch ein Abzug wird als positiver Wert dargestellt, er ist entsprechend den Hinweisen zu den einzelnen Datenelementen zu subtrahieren.

Eine Übertragungsdatei besteht aus:

Trennzeichen-Vorgabe	UNA	kann
Nutzdaten-Kopfsegment	UNB	muß
Nachrichten-Kopfsegment	UNH	muß
Nutzdaten-Segmente		entsprechend dieser Anlage 1
Nachrichten-Endesegment	UNT	muß
Nutzdaten-Endesegment	UNZ	muß

Die vollständige Beschreibung der Übertragungsdatei ist in der Anlage 4 (Kapitel 5) enthalten.

Beispiel: Aufnahmesatz

UNH	Kopfsegment Absender und Nachrichtentyp	UNH	
	Nachrichtenreferenznummer	00001	
	Nachrichtenkennung	AUFN:08:000:00	
FKT	Segment Funktion	FKT	
	Verarbeitungskennzeichen	10	
	Laufende Nummer des Geschäftsvorfalles	01	
	IK des Absenders	123456789	
	IK des Empfängers	987654321	
INV	Segment Information Versicherter	INV	
	Krankenversicherten-Nr.	123456789012	
	Versichertenstatus	12345	
	Gültigkeit der Versichertenkarte	0812	
	KH-internes Kennzeichen des Versicherten	A95-12345	
	Fallnummer der Krankenkasse	Angabe entfällt	
	Aktenzeichen der Krankenkasse	Angabe entfällt	
	Tag des Beginns des Versicherungsschutzes	Angabe entfällt	
	Vertragskennzeichen	-	
NAD	Segment Name/Adresse	NAD	
	Name des Versicherten	Meier	
	Vorname des Versicherten	Hugo	
	Geschlecht	m	
	Geburtsdatum des Versicherten	Angabe entfällt	da Kranken-
	Straße und Haus-Nr.	Angabe entfällt	versicherten-
	Postleitzahl	Angabe entfällt	Nr.
	Wohnort	Angabe entfällt	vorhanden
	Titel des Versicherten	-	
	Internationales Länderkennzeichen	-	
DPV	Segment Diagnosen-/Prozedurenversion	DPV	
	ICD-Version	2008	
	OPS-Version	Angabe entfällt	
AUF	Segment Aufnahme	AUF	
	Aufnahmetag	20081001	
	Aufnahmeuhrzeit	1120	
	Aufnahmegrund	0101	
	Fachabteilung	0700	
	Voraussichtliche Dauer der KH-Behandlung	20081009	
	Arztnummer des einweisenden Arztes	Angabe entfällt	
	Betriebsstättennummer des einweisenden Arztes	Angabe entfällt	
	IK des veranlassenden Krankenhauses	123456789	
	Veranlassende Stelle bei Notfallaufnahme	Angabe entfällt	
	Zahnarztnummer des einweisenden Zahnarztes	Angabe entfällt	
	Aufnahmegewicht	Angabe entfällt	
EAD	Segment Einweisungs- und Aufnahmediagnose	EAD	
	Aufnahmediagnose	M50.8:	
	Sekundär-Diagnose Aufnahme	-	
	Einweisungsdiagnose	-	
	Sekundär-Diagnose Einweisung	-	

UNH+00001+AUFN:08:000:00'
FKT+10+01+123456789+987654321'
INV+123456789012+12345+0812+A95-12345'
NAD+Meier+Hugo+m'
DPV+2008'
AUF+20081001+1120+0101+0700+20081009+++123456789'
EAD+M50.8:'
UNT+...

Aufnahmesatz

Segment	Inhalt	Art	Typ/Länge	Inhalt/Erläuterung
FKT	Segment Funktion	M	an3	'FKT', siehe Anlage 4 (7.2.4)
	Verarbeitungskennzeichen	M	an2	Schlüssel 9
	Laufende Nummer des Geschäftsvorfalles	M	an2	'01'
	IK des Absenders	M	an9	IK des Krankenhauses
	IK des Empfängers	M	an9	IK der Krankenkasse
INV	Segment Information Versicherter	M	an3	'INV'
	Krankenversicherten-Nr.	K	an..12	
	Versichertenstatus	K	an5	Schlüssel 12, '99999' bei Auslandsversicherten
	Gültigkeit der Versichertenkarte	K	an4	Bis-Datum (JJMM)
	KH-internes Kennzeichen des Versicherten	M	an..15	
	Fall-Nummer der Krankenkasse	K	an..17	Angabe entfällt
	Aktenzeichen der Krankenkasse	K	an..8	Angabe entfällt
	Tag des Beginns des Versicherungsschutzes	K	an8	Angabe entfällt
	Vertragskennzeichen	K	an..25	
	NAD	Segment Name/Adresse	M	an3
Name des Versicherten		M	an..47	
Vorname des Versicherten		M	an..30	
Geschlecht		M	an1	Schlüssel 21
Geburtsdatum des Versicherten		K	an8	JJJJMMTT
Straße und Haus-Nr.		K	an..30	
Postleitzahl		K	an..7	
Wohnort		K	an..25	
Titel des Versicherten		K	an..17	
Internationales Länderkennzeichen		K	an..3	Schlüssel 7
DPV	Segment Diagnosen- und Prozedurenversion	M	an3	'DPV'
	ICD-Version	M	an..6	Versionskennung des Diagnoseschlüssels
AUF	Segment Aufnahme	M	an3	'AUF'
	Aufnahmetag	M	an8	JJJJMMTT
	Aufnahmeuhrzeit	M	an4	HH(00-23)MM(00-59)
	Aufnahmegrund	M	an4	Schlüssel 1
	Fachabteilung	M	an4	Schlüssel 6
	Voraussichtliche Dauer der KH-Behandlung	M	an8	JJJJMMTT (Bis-Datum)
	Arztnummer des einweisenden Arztes	K	an..9	Arztnummer des Arztes
	Betriebsstättennummer des einweisenden Arztes	K	an..9	Betriebsstättennummer des Arztes
	IK des veranlassenden Krankenhauses	K	an9	
	Veranlassende Stelle bei Notfallaufnahme	K	an..30	Klartext
	Zahnarzt Nummer des einweisenden Zahnarztes	K	an..9	KZV-Nummer des Zahnarztes
	Aufnahmegewicht	K	n..5	Aufnahmegewicht in Gramm, bei Kleinkindern bis zu 1 Jahr

Aufnahmesatz, Fortsetzung

Segment	Inhalt	Art	Typ/Länge	Inhalt/Erläuterung
EAD	Segm. Einweisungs- und Aufnahmediagnose	M	an3	'EAD' (20x möglich)
	Aufnahmediagnose	K		(Datenelementgruppe)
	Diagnoseschlüssel	M	an..9	ICD-Schlüssel
	Lokalisation	K	a1	Schlüssel 16
	Sekundär-Diagnose Aufnahme	K		(Datenelementgruppe)
	Diagnoseschlüssel	M	an..9	ICD-Schlüssel
	Lokalisation	K	a1	Schlüssel 16
	Einweisungsdiagnose	K		(Datenelementgruppe)
	Diagnoseschlüssel	M	an..9	ICD-Schlüssel
	Lokalisation	K	a1	Schlüssel 16
	Sekundär-Diagnose Einweisung	K		(Datenelementgruppe)
	Diagnoseschlüssel	M	an..9	ICD-Schlüssel
	Lokalisation	K	a1	Schlüssel 16

Hinweis:

EAD [Aufnahmediagnose]: Erste Aufnahmediagnose Muß-Datenelementgruppe

Verlängerungsanzeige

Segment	Inhalt	Art	Typ/Länge	Inhalt/Erläuterung	
FKT	Segment Funktion	M	an3	siehe Anlage 4 (7.2.4)	
	Verarbeitungskennzeichen	M	an2	Schlüssel 9	
	Laufende Nummer des Geschäftsvorfalles	M	an2	'01', ...	
	IK des Absenders	M	an9	IK des Krankenhauses	
	IK des Empfängers	M	an9	IK der Krankenkasse	
INV	Segment Information Versicherter	M	an3	'INV'	
	Krankenversicherten-Nr.	K	an..12		
	Versichertenstatus	K	an5	Schlüssel 12, '99999' bei Auslandsversicherten	
	Gültigkeit der Versichertenkarte	K	an4	Bis-Datum (JJMM)	
	KH-internes Kennzeichen des Versicherten	M	an..15		
	Fall-Nummer der Krankenkasse	K	an..17		
	Aktenzeichen der Krankenkasse	K	an..8		
	Tag des Beginns des Versicherungsschutzes	K	an8	JJJJMMTT	
NAD	Segment Name/Adresse	M	an3	'NAD'	
	Name des Versicherten	M	an..47		
	Vorname des Versicherten	M	an..30		
	Geschlecht	M	an1	Schlüssel 21	
	Geburtsdatum des Versicherten	K	an8	JJJJMMTT	
	Straße und Haus-Nr.	K	an..30		
	Postleitzahl	K	an..7		
	Wohnort	K	an..25		
	Titel des Versicherten	K	an..17		
	Internationales Länderkennzeichen	K	an..3	Schlüssel 7	
DPV	Segment Diagnosen- und Prozedurenversion	M	an3	'DPV'	
	ICD-Version	M	an..6	Versionskennung des Diagnoseschlüssels	
DAU	Segment Dauer	M	an3	'DAU'	
	Aufnahmetag	M	an8	JJJJMMTT	
	Voraussichtliche Dauer der KH-Behandlung	M	an8	JJJJMMTT (Bis-Datum)	
	Nachfolgediagnose, die	Diagnoseschlüssel	K		(Datenelementgruppe)
		Lokalisation	M	an..9	ICD-Schlüssel
	mit Sekundär-Diagnose Arbeitsunfähigkeit	Diagnoseschlüssel	K	a1	Schlüssel 16
		Lokalisation	M	an..9	(Datenelementgruppe) ICD-Schlüssel
	ab dem ... die Arbeitsunfähigkeit allein begründet hat	K	a1	Schlüssel 16	
		K	an8	JJJJMMTT	

Verlängerungsanzeige, Fortsetzung

Segment	Inhalt	Art	Typ/Länge	Inhalt/Erläuterung
FAB	Segment Fachabteilung	M	an3	'FAB' (10x möglich)
	Fachabteilung	M	an4	Schlüssel 6
	Diagnose	M		(Datenelementgruppe)
	Diagnoseschlüssel	M	an..9	ICD-Schlüssel
	Lokalisation	K	a1	Schlüssel 16
	Sekundär-Diagnose	K		(Datenelementgruppe)
	Diagnoseschlüssel	M	an..9	ICD-Schlüssel
	Lokalisation	K	a1	Schlüssel 16

Hinweis:

Die Verlängerungsanzeige ist in der Regel vor Ablauf der vorausgegangenen Kostenübernahme zu übermitteln, wenn der Vertrag nach § 112 Abs. 2 Nr. 1 SGB V dies erfordert (§ 4 Abs. 1 der Datenübermittlungsvereinbarung).

Medizinische Begründung

Segment	Inhalt	Art	Typ/Länge	Inhalt/Erläuterung
FKT	Segment Funktion	M	an3	siehe Anlage 4 (7.2.4)
	Verarbeitungskennzeichen	M	an2	Schlüssel 9
	Laufende Nummer des Geschäftsvorfalles	M	an2	'01', ...
	IK des Absenders	M	an9	IK des Krankenhauses
	IK des Empfängers	M	an9	IK der Krankenkasse
INV	Segment Information Versicherter	M	an3	'INV'
	Krankenversicherten-Nr.	K	an..12	
	Versichertenstatus	K	an5	Schlüssel 12, '99999' bei Auslandsversicherten
	Gültigkeit der Versichertenkarte	K	an4	Bis-Datum (JJMM)
	KH-internes Kennzeichen des Versicherten	M	an..15	
	Fall-Nummer der Krankenkasse	K	an..17	
	Aktenzeichen der Krankenkasse	K	an..8	
	Tag des Beginns des Versicherungsschutzes	K	an8	JJJJMMTT
NAD	Segment Name/Adresse	M	an3	'NAD'
	Name des Versicherten	M	an..47	
	Vorname des Versicherten	M	an..30	
	Geschlecht	M	an1	Schlüssel 21
	Geburtsdatum des Versicherten	K	an8	JJJJMMTT
	Straße und Haus-Nr.	K	an..30	
	Postleitzahl	K	an..7	
	Wohnort	K	an..25	
	Titel des Versicherten	K	an..17	
	Internationales Länderkennzeichen	K	an..3	Schlüssel 7
TXT	Segment Text	M	an3	'TXT' (10x möglich)
	Medizinische Begründung	M	an..70	Klartext

Hinweise:

Auf Verlangen der Krankenkasse, falls die voraussichtliche Dauer der Krankenhausbehandlung überschritten wird.

Die Medizinische Begründung kann wahlweise in maschinenlesbarer oder in nicht maschinenlesbarer Form übermittelt werden. Zu nicht maschinenlesbarer Übermittlung siehe Anlage 3.

Rechnungssatz

Segment	Inhalt	Art	Typ/Länge	Inhalt/Erläuterung
FKT	Segment Funktion	M	an3	siehe Anlage 4 (7.2.4)
	Verarbeitungskennzeichen	M	an2	Schlüssel 9
	Laufende Nummer des Geschäftsvorfalles	M	an2	'01', ...
	IK des Absenders	M	an9	IK des Krankenhauses
	IK des Empfängers	M	an9	IK der Krankenkasse
INV	Segment Information Versicherter	M	an3	'INV'
	Krankenversicherten-Nr.	K	an..12	
	Versichertenstatus	K	an5	Schlüssel 12, '99999' bei Auslandsversicherten
	Gültigkeit der Versichertenkarte	K	an4	Bis-Datum (JJMM)
	KH-internes Kennzeichen des Versicherten	M	an..15	
	Fall-Nummer der Krankenkasse	K	an..17	
	Aktenzeichen der Krankenkasse	K	an..8	
	Tag des Beginns des Versicherungsschutzes	K	an8	JJJJMMTT
NAD	Vertragskennzeichen	K	an..25	
	Segment Name/Adresse	M	an3	'NAD'
	Name des Versicherten	M	an..47	
	Vorname des Versicherten	M	an..30	
	Geschlecht	M	an1	Schlüssel 21
	Geburtsdatum des Versicherten	K	an8	JJJJMMTT
	Straße und Haus-Nr.	K	an..30	
	Postleitzahl	K	an..7	
	Wohnort	K	an..25	
	Titel des Versicherten	K	an..17	
CUX	Internationales Länderkennzeichen	K	an..3	Schlüssel 7
	Segment Währung	M	an3	'CUX'
REC	Währungskennzeichen	M	an3	Schlüssel 18
	Segment Rechnung	M	an3	'REC'
	Rechnungsnummer	M	an..20	
	Rechnungsdatum	M	an8	JJJJMMTT
	Rechnungsart	M	an2	Schlüssel 11
	Aufnahmetag	M	an8	JJJJMMTT
	Rechnungsbetrag	M	n..10	99999999,99
	Debitoren-Kontonr. des Krankenhauses	K	an..9	
	Referenznummer des Krankenhauses	K	an..20	
	IK des Krankenhauses für Zahlungsweg	K	an9	wenn abweichend von FKT

Rechnungssatz, Fortsetzung

Segment	Inhalt	Art	Typ/Länge	Inhalt/Erläuterung
ZLG	Segment Zuzahlung	K	an3	'ZLG'
	Zuzahlungsbetrag	M	n..6	9999,99
	Zuzahlungskennzeichen	M	an1	Schlüssel 15
FAB	Segment Fachabteilung	M	an3	'FAB' (30x möglich)
	Fachabteilung	M	an4	Schlüssel 6
ENT	Segment Entgelt	M	an3	'ENT' (98x möglich)
	Entgeltart	M	an8	Schlüssel 4
	Entgeltbetrag	M	n..10	99999999,99 (Einzelbetrag)
	Abrechnung von	M	an8	JJJJMMTT
	Abrechnung bis	M	an8	JJJJMMTT
	Entgeltanzahl	M	n..3	
	Tage ohne Berechnung/Behandlung	K	n..3	
	Tag der Wundheilung	K	an8	JJJJMMTT (bei A-Fallpauschale)

Entlassungsanzeige

Das Segment ETL sowie das neue Segment NDG werden Bestandteil einer Segmentgruppe; das erste Segment der Gruppe ist ein Muss-Segment. Innerhalb dieser Segmentgruppe kann das Segment NDG (Kann-Segment) 40x vorkommen.

Segment	Inhalt	Art	Typ/Länge	Inhalt/Erläuterung
FKT	Segment Funktion	M	an3	siehe Anlage 4 (7.2.4)
	Verarbeitungskennzeichen	M	an2	Schlüssel 9
	Laufende Nummer des Geschäftsvorfalles	M	an2	'01', ...
	IK des Absenders	M	an9	IK des Krankenhauses
	IK des Empfängers	M	an9	IK der Krankenkasse
INV	Segment Information Versicherter	M	an3	'INV'
	Krankenversicherten-Nr.	K	an..12	
	Versichertenstatus	K	an5	Schlüssel 12, '99999' bei Auslandsversicherten
	Gültigkeit der Versichertenkarte	K	an4	Bis-Datum (JJMM)
	KH-internes Kennzeichen des Versicherten	M	an..15	
	Fall-Nummer der Krankenkasse	K	an..17	
	Aktenzeichen der Krankenkasse	K	an..8	
	Tag des Beginns des Versicherungsschutzes	K	an8	JJJJMMTT
	Vertragskennzeichen	K	an..25	
NAD	Segment Name/Adresse	M	an3	'NAD'
	Name des Versicherten	M	an..47	
	Vorname des Versicherten	M	an..30	
	Geschlecht	M	an1	Schlüssel 21
	Geburtsdatum des Versicherten	K	an8	JJJJMMTT
	Straße und Haus-Nr.	K	an..30	
	Postleitzahl	K	an..7	
	Wohnort	K	an..25	
	Titel des Versicherten	K	an..17	
	Internationales Länderkennzeichen	K	an..3	Schlüssel 7
DPV	Segment Diagnosen- und Prozedurenversion	M	an3	'DPV'
	ICD-Version	M	an..6	Versionskennung des Diagnoseschlüssels
	OPS-Version	K	an..6	Versionskennung des Prozedurenschlüssels
DAU	Segment Dauer	M	an3	'DAU'
	Aufnahmetag	M	an8	JJJJMMTT
	Entlassungstag	M	an8	JJJJMMTT
	Nachfolgediagnose, die	K		(Datenelementgruppe)
	Diagnoseschlüssel	M	an..9	ICD-Schlüssel
	Lokalisation	K	a1	Schlüssel 16
	mit Sekundär-Diagnose Arbeitsunfähigkeit	K		(Datenelementgruppe)
	Diagnoseschlüssel	M	an..9	ICD-Schlüssel
	Lokalisation	K	a1	Schlüssel 16
	ab dem ... die Arbeitsunfähigkeit allein begründet hat	K	an8	JJJJMMTT
Beatmungstunden	K	an..4	HHHH	

Entlassungsanzeige, Fortsetzung

Segment	Inhalt	Art	Typ/Länge	Inhalt/Erläuterung
	Segmentgruppe SG1 ETL-NDG	M		(30x möglich)
ETL	Segment Entlassung/Verlegung	M	an3	'ETL'
	Tag der Entlassung/Verlegung	M	an8	JJJJMMTT
	Entlassungs-/Verlegungsuhrzeit	M	an4	HH(00-23)MM(00-59)
	Entlassungs-/Verlegungsgrund	M	an3	Schlüssel 5
	Fachabteilung	M	an4	Schlüssel 6 oder "0000" oder "0001" oder "0002"
	Hauptdiagnose	M		(Datenelementgruppe)
	Diagnoseschlüssel	M	an..9	ICD-Schlüssel
	Lokalisation	K	a1	Schlüssel 16
	Sekundär-Diagnose	K		(Datenelementgruppe)
	Diagnoseschlüssel	M	an..9	ICD-Schlüssel
	Lokalisation	K	a1	Schlüssel 16
	IK der aufnehmenden Institution	K	an9	
NDG	Segment Nebendiagnose	K	an3	'NDG' (40x möglich)
	Nebendiagnose	M		(Datenelementgruppe)
	Diagnoseschlüssel	M	an..9	ICD-Schlüssel
	Lokalisation	K	a1	Schlüssel 16
	Sekundär-Diagnose	K		(Datenelementgruppe)
	Diagnoseschlüssel	M	an..9	ICD-Schlüssel
	Lokalisation	K	a1	Schlüssel 16
EBG	Segment Entbindung	K	an3	'EBG' (2x möglich)
	Tag der Entbindung	M	an8	JJJJMMTT
FAB	Segment Fachabteilung	M	an3	'FAB' (99x möglich)
	Fachabteilung	M	an4	Schlüssel 6
	Diagnose	K		(Datenelementgruppe)
	Diagnoseschlüssel	M	an..9	ICD-Schlüssel
	Lokalisation	K	a1	Schlüssel 16
	Sekundär-Diagnose	K		(Datenelementgruppe)
	Diagnoseschlüssel	M	an..9	ICD-Schlüssel
	Lokalisation	K	a1	Schlüssel 16
	Zusatzschlüssel Diagnose	K		(Datenelementgruppe)
	Diagnoseschlüssel	M	an..9	ICD-Schlüssel
	Lokalisation	K	a1	Schlüssel 16
	Sekundär-Diagnose Zusatzschlüssel	K		(Datenelementgruppe)
	Diagnoseschlüssel	M	an..9	ICD-Schlüssel
	Lokalisation	K	a1	Schlüssel 16

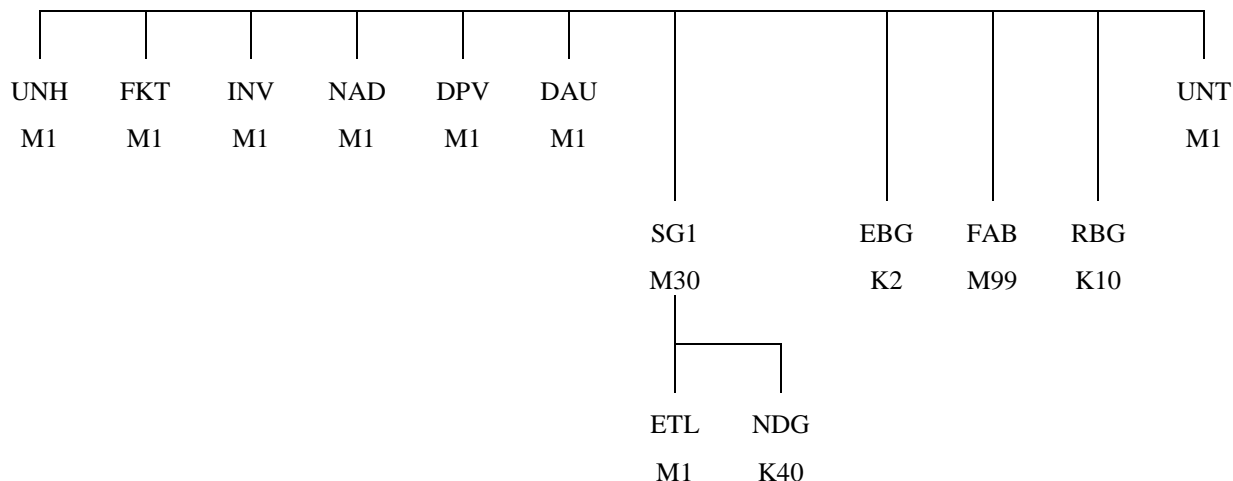
Entlassungsanzeige, Fortsetzung

Segment	Inhalt	Art	Typ/Länge	Inhalt/Erläuterung
	Operationstag	K	an8	JJJJMMTT
	Operation	K		(Datenelementgruppe)
	Prozedurenschlüssel	M	an..11	Amtlicher OP-Schlüssel
	Lokalisation	K	a1	Schlüssel 16
	Zusatzschlüssel 1 Operation	K		(Datenelementgruppe)
	Prozedurenschlüssel	M	an..11	Amtlicher OP-Schlüssel
	Lokalisation	K	a1	Schlüssel 16
	Zusatzschlüssel 2 Operation	K		(Datenelementgruppe)
	Prozedurenschlüssel	M	an..11	Amtlicher OP-Schlüssel
	Lokalisation	K	a1	Schlüssel 16
RBG	Segment Reha/Behandlung/Geeignete Einrichtungen	K	an3	'RBG' (10x möglich)
	Durchgeführte Reha-Maßnahme	K	an..5	Schlüssel 2
	Vorschlag für weitere Behandlung	K	an2	Schlüssel 13
	Vorschlag für geeignete Einrichtung	K	an9	Schlüssel 14

Hinweis:

FAB [Operationstag] und [Operation]: Die Datenfelder dürfen nur gemeinsam übermittelt werden.

Entlassungsanzeige-Diagramm



Rechnungssatz Ambulante Operation

Segment	Inhalt	Art	Typ/Länge	Inhalt/Erläuterung
FKT	Segment Funktion	M	an3	siehe Anlage 4 (7.2.4)
	Verarbeitungskennzeichen	M	an2	Schlüssel 9
	Laufende Nummer des Geschäftsvorfalles	M	an2	'01', ...
	IK des Absenders	M	an9	IK des Krankenhauses
	IK des Empfängers	M	an9	IK der Krankenkasse
INV	Segment Information Versicherter	M	an3	'INV'
	Krankenversicherten-Nr.	K	an..12	
	Versichertenstatus	K	an5	Schlüssel 12, '99999' bei Auslandsversicherten
	Gültigkeit der Versichertenkarte	K	an4	Bis-Datum (JJMM)
	KH-internes Kennzeichen des Versicherten	M	an..15	
	Fall-Nummer der Krankenkasse	K	an..17	Angabe entfällt
	Aktenzeichen der Krankenkasse	K	an..8	Angabe entfällt
	Tag des Beginns des Versicherungsschutzes	K	an8	Angabe entfällt
	Vertragskennzeichen	K	an..25	
	NAD	Segment Name/Adresse	M	an3
Name des Versicherten		M	an..47	
Vorname des Versicherten		M	an..30	
Geschlecht		M	an1	Schlüssel 21
Geburtsdatum des Versicherten		K	an8	JJJJMMTT
Straße und Haus-Nr.		K	an..30	
Postleitzahl		K	an..7	
Wohnort		K	an..25	
Titel des Versicherten		K	an..17	
Internationales Länderkennzeichen		K	an..3	Schlüssel 7
CUX	Segment Währung	M	an3	'CUX'
	Währungskennzeichen	M	an3	Schlüssel 18
DPV	Segment Diagnosen- und Prozedurenversion	M	an3	'DPV'
	ICD-Version	M	an..6	Versionskennung des Diagnoseschlüssels
	OPS-Version	K	an..6	Versionskennung des Prozedureschlüssels
REC	Segment Rechnung	M	an3	'REC'
	Rechnungsnummer	M	an..20	
	Rechnungsdatum	M	an8	JJJJMMTT
	Rechnungsart	M	an2	Schlüssel 11
	Tag des Zugangs	M	an8	JJJJMMTT
	Rechnungsbetrag	M	n..10	99999999,99
	Debitoren-Kontonr. des Krankenhauses	K	an..9	
	Referenznummer des Krankenhauses	K	an..20	
	IK des Krankenhauses für Zahlungsweg	K	an9	wenn abweichend von FKT
	Honorarsumme	M	n..8	999999,99
Pauschale	K	n..8	999999,99	

Rechnungssatz Ambulante Operation, Fortsetzung

Segment	Inhalt	Art	Typ/Länge	Inhalt/Erläuterung
ZLG	Segment Zuzahlung	K	an3	'ZLG'
	Zuzahlungsbetrag	M	n..6	9999,99
	Zuzahlungskennzeichen	M	an1	Schlüssel 15
RZA	Segment Rechnungszusatz Ambulante OP	M	an3	'RZA'
	Fachabteilung	M	an4	Schlüssel 6
	Arztnummer des überweisenden Arztes	K	an..9	Arztnummer des Arztes
	Betriebsstättennummer des überweisenden Arztes	K	an..9	Betriebsstättennummer des Arztes
	Zahnarztnummer des überweisenden Zahnarztes	K	an..9	KZV-Nummer des Zahnarztes
	Überweisungsdiagnose	K		(Datenelementgruppe)
	Diagnoseschlüssel	M	an..9	ICD-Schlüssel
	Lokalisation	K	a1	Schlüssel 16
	Sekundär-Diagnose	K		(Datenelementgruppe)
	Diagnoseschlüssel	M	an..9	ICD-Schlüssel
	Lokalisation	K	a1	Schlüssel 16
BDG	Segment Behandlungsdiagnose	M	an3	'BDG' (30x möglich)
	Behandlungsdiagnose	M		(Datenelementgruppe)
	Diagnoseschlüssel	M	an..9	ICD-Schlüssel
	Lokalisation	K	a1	Schlüssel 16
	Sekundär-Diagnose	K		(Datenelementgruppe)
	Diagnoseschlüssel	M	an..9	ICD-Schlüssel
	Lokalisation	K	a1	Schlüssel 16
PRZ	Segment Prozedur	K	an3	'PRZ' (30x möglich)
	Prozedur	M		(Datenelementgruppe)
	Prozedurenschlüssel	M	an..11	Amtlicher OP-Schlüssel
	Lokalisation	K	a1	Schlüssel 16
ENA	Segment Entgelt Ambulante OP	M	an3	'ENA' (99x möglich)
	Entgeltart	M	an5	EBM-Ziffern, Schlüssel 20
	Zusatzkennzeichen EBM	K	an3	Schlüssel 19
	Tag der Behandlung	M	an8	JJJJMMTT
	Punktzahl	K	n..5	99999
	Punktwert	K	n..8	99,999999 Cent
	Entgeltbetrag	M	n..10	99999999,99 (Einzelbetrag)
	Entgeltanzahl	M	n..3	
	Doppeluntersuchung	K	an1	„J“ bei Doppeluntersuchung, sonst leer
EZV	Segment Einzelvergütung	K	an3	'EZV' (30x möglich)
	Einzelvergütung	M	n..8	999999,99
	Einzelvergütung, Erläuterung	M	an2	Schlüssel 3
	Einzelvergütung, Texterläuterung	K	an..70	Text
	Honorarsummenrelevanter Anteil	K	n..8	999999,99

Hinweis:

Bei EZV Schlüssel 3 = '01' (Implantate) oder '04' - '06' (Pauschalvergütungen) oder '12' (Erstattung für Arzneimittel) ist [Einzelvergütung, Texterläuterung] Mussdatenelement (Implantat, pauschaliertes Entgelt aus Strukturverträgen oder Arzneimittel näher bezeichnen).

Existiert für die in ENA angegebene Entgeltart eine Punktzahl, so sind Punktzahl und Punktwert Mussdatenelemente.

Sofern eine Zuzahlung erfolgte oder trotz Aufforderung nicht oder nur zum Teil geleistet wurde, muss das ZLG-Segment angegeben werden.

Zuzahlungsgutschrift / -rückforderung

Segment	Inhalt	Art	Typ/Länge	Inhalt/Erläuterung
FKT	Segment Funktion	M	an3	siehe Anlage 4 (7.2.4)
	Verarbeitungskennzeichen	M	an2	'10'
	Laufende Nummer des Geschäftsvorfalles	M	an2	'01', ...
	IK des Absenders	M	an9	IK des Krankenhauses
	IK des Empfängers	M	an9	IK der Krankenkasse
INV	Segment Information Versicherter	M	an3	'INV'
	Krankenversicherten-Nr.	K	an..12	
	Versichertenstatus	K	an5	Schlüssel 12, '99999' bei Auslandsversicherten
	Gültigkeit der Versichertenkarte	K	an4	Bis-Datum (JJMM)
	KH-internes Kennzeichen des Versicherten	M	an..15	
	Fall-Nummer der Krankenkasse	K	an..17	
	Aktenzeichen der Krankenkasse	K	an..8	
	Tag des Beginns des Versicherungsschutzes	K	an8	JJJJMMTT
NAD	Segment Name/Adresse	M	an3	'NAD'
	Name des Versicherten	M	an..47	
	Vorname des Versicherten	M	an..30	
	Geschlecht	M	an1	Schlüssel 21
	Geburtsdatum des Versicherten	K	an8	JJJJMMTT
	Straße und Haus-Nr.	K	an..30	
	Postleitzahl	K	an..7	
	Wohnort	K	an..25	
	Titel des Versicherten	K	an..17	
	Internationales Länderkennzeichen	K	an..3	Schlüssel 7
CUX	Segment Währung	M	an3	'CUX'
	Währungskennzeichen	M	an3	Schlüssel 18
RED	Segment Rechnungsdaten	M	an3	'RED'
	Rechnungsnummer	M	an..20	
	Gutschrifts-/Rückforderungsdatum	M	an8	JJJJMMTT
	Gutschrifts-/Rückforderungsbetrag	M	n..10	99999999,99
	Referenznummer der Krankenkasse	K	an..20	Angabe entfällt
	Rechnungsart	M	an2	Schlüssel 11
	Rechnungsbetrag, zur Zahlung angewiesen	K	n..10	Angabe entfällt
	KH-internes Kennzeichen des Versicherten	K	an..15	Angabe entfällt
	IK des Krankenhauses für Zahlungsweg	K	an9	Wenn abweichend von FKT

Kostenübernahmesatz

Segment	Inhalt	Art	Typ/Länge	Inhalt/Erläuterung
FKT	Segment Funktion	M	an3	siehe Anlage 4 (7.2.4)
	Verarbeitungskennzeichen	M	an2	Schlüssel 9
	Laufende Nummer des Geschäftsvorfalles	M	an2	'01', ...
	IK des Absenders	M	an9	IK der Krankenkasse
	IK des Empfängers	M	an9	IK des Krankenhauses
INV	Segment Information Versicherten	M	an3	'INV'
	Krankenversicherten-Nr.	K	an..12	
	Versichertenstatus	K	an5	Schlüssel 12, '99999' bei Auslandsversicherten
	Gültigkeit der Versichertenkarte	K	an4	Bis-Datum (JJMM)
	KH-internes Kennzeichen des Versicherten	M	an..15	
	Fall-Nummer der Krankenkasse	K	an..17	
	Aktenzeichen der Krankenkasse	K	an..8	
	Tag des Beginns des Versicherungsschutzes	K	an8	JJJMMTT
	Vertragskennzeichen	K	an..25	
	NAD	Segment Name/Adresse	M	an3
Name des Versicherten		M	an..47	
Vorname des Versicherten		M	an..30	
Geschlecht		M	an1	Schlüssel 21
Geburtsdatum des Versicherten		K	an8	JJJMMTT
Straße und Haus-Nr.		K	an..30	
Postleitzahl		K	an..7	
Wohnort		K	an..25	
Titel des Versicherten		K	an..17	
Internationales Länderkennzeichen		K	an..3	Schlüssel 7
CUX	Segment Währung	K	an3	'CUX'
	Währungskennzeichen	M	an3	Schlüssel 18
KOS	Segment Kostenübernahme	M	an3	'KOS'
	Datum der Kostenübernahme	M	an8	JJJMMTT
	Merkmal Kostenübernahme	M	an..4	Schlüssel 8
	Kostenübernahme ab	K	an8	JJJMMTT
	Kostenübernahme bis	K	an8	JJJMMTT
	Zuzahlungstage	K	n..2	Resttage
	Höchstbetrag je Tag	K	n..6	9999,99
TXT	Segment Text	K	an3	'TXT' (10x möglich)
	Merkmal Kostenübernahme, Erläuterung	M	an..70	Klartext

Hinweise:

- KOS [Kostenübernahme ab] : Leer bei Ablehnung
KOS [Kostenübernahme bis] : Soweit in dem Vertrag nach § 112 Abs. 2 Nr. 1 SGB V vorgesehen.
Leer bei Ablehnung
KOS [Zuzahlungstage] : Leer bei teilstationärer Behandlung, Entbindung und bei Ablehnung
KOS [Höchstbetrag je Tag] : Gilt nur für Knappschaft, siehe Schlüssel 8

Anforderungssatz Medizinische Begründung

Segment	Inhalt	Art	Typ/Länge	Inhalt/Erläuterung
FKT	Segment Funktion	M	an3	siehe Anlage 4 (7.2.4)
	Verarbeitungskennzeichen	M	an2	Schlüssel 9
	Laufende Nummer des Geschäftsvorfalles	M	an2	'01', ...
	IK des Absenders	M	an9	IK der Krankenkasse
	IK des Empfängers	M	an9	IK des Krankenhauses
INV	Segment Information Versicherter	M	an3	'INV'
	Krankenversicherten-Nr.	K	an..12	
	Versichertenstatus	K	an5	Schlüssel 12, '99999' bei Auslandsversicherten
	Gültigkeit der Versichertenkarte	K	an4	Bis-Datum (JJMM)
	KH-internes Kennzeichen des Versicherten	M	an..15	
	Fall-Nummer der Krankenkasse	K	an..12	
	Aktenzeichen der Krankenkasse	K	an..8	
	Tag des Beginns des Versicherungsschutzes	K	an8	JJJJMMTT
NAD	Vertragskennzeichen	K	an..25	
	Segment Name/Adresse	M	an3	'NAD'
	Name des Versicherten	M	an..47	
	Vorname des Versicherten	M	an..30	
	Geschlecht	M	an1	Schlüssel 21
	Geburtsdatum des Versicherten	K	an8	JJJJMMTT
	Straße und Haus-Nr.	K	an..30	
	Postleitzahl	K	an..7	
	Wohnort	K	an..25	
	Titel des Versicherten	K	an..17	
TXT	Internationales Länderkennzeichen	K	an3	Schlüssel 7
	Segment Text	M	an3	'TXT' (10x möglich)
	Erläuterung der Anforderung	M	an..70	Klartext

Zahlungssatz

Segment	Inhalt	Art	Typ/Länge	Inhalt/Erläuterung
FKT	Segment Funktion	M	an3	siehe Anlage 4 (7.2.4)
	Verarbeitungskennzeichen	M	an2	Schlüssel 9
	Laufende Nummer des Geschäftsvorfalles	M	an2	'01', ...
	IK des Absenders	M	an9	IK der Krankenkasse
	IK des Empfängers	M	an9	IK des Krankenhauses
INV	Segment Information Versicherter	M	an3	'INV'
	Krankenversicherten-Nr.	K	an..12	
	Versichertenstatus	K	an5	Schlüssel 12, '99999' bei Auslandsversicherten
	Gültigkeit der Versichertenkarte	K	an4	Bis-Datum (JJMM)
	KH-internes Kennzeichen des Versicherten	M	an..15	
	Fall-Nummer der Krankenkasse	K	an..17	
	Aktenzeichen der Krankenkasse	K	an..8	
	Tag des Beginns des Versicherungsschutzes	K	an8	JJJJMMTT
	Vertragskennzeichen	K	an..25	
NAD	Segment Name/Adresse	M	an3	'NAD'
	Name des Versicherten	M	an..47	
	Vorname des Versicherten	M	an..30	
	Geschlecht	M	an1	Schlüssel
CUX	Segment Währung	M	an3	'CUX'
	Währungskennzeichen	M	an3	Schlüssel 18
REC	Segment Rechnung	M	an3	'REC'
	Rechnungsnummer	M	an..20	
	Rechnungsdatum	M	an8	JJJJMMTT
	Rechnungsart	M	an2	Schlüssel 11
	Aufnahmetag	M	an8	JJJJMMTT
	Rechnungsbetrag	M	n..10	99999999,99
	Debitoren-Kontonr. des Krankenhauses	K	an..9	
	Referenznummer des Krankenhauses	K	an..20	
	IK des Krankenhauses für Zahlungsweg	K	an9	wenn abweichend von FKT
ZLG	Segment Zuzahlung	K	an3	'ZLG'
	Zuzahlungsbetrag	M	n..6	9999,99
	Zuzahlungskennzeichen	M	an1	Schlüssel 15
ZPR	Segment Zahlung / Prüfung	M	an3	'ZPR'
	Rechnungsbetrag, zur Zahlung angewiesen	M	n..10	99999999,99
	Prüfungsvermerk	M	an2	Schlüssel 10

Zahlungssatz, Fortsetzung

Segment	Inhalt	Art	Typ/Länge	Inhalt/Erläuterung
ENT	Segment Entgelt	K	an3	'ENT' (99x möglich)
	Entgeltart	M	an8	Schlüssel 4
	Entgeltbetrag	M	n..10	99999999,99 (Einzelbetrag)
	Abrechnung von	M	an8	JJJJMMTT
	Abrechnung bis	M	an8	JJJJMMTT
	Entgeltanzahl	M	n..3	
	Tage ohne Berechnung/Behandlung	K	n..3	
	Tag der Wundheilung	K	an8	JJJJMMTT (bei A-Fallpauschale)

Hinweis:

Der Zahlungssatz **muß** übermittelt werden, wenn der Zahlungsbetrag vom Rechnungsbetrag abweicht oder im Fall einer Ablehnung (siehe Anlage 5). Ansonsten kann er vom Krankenhaus im Rechnungssatz (Schlüssel 11) angefordert werden.

Zahlungssatz Ambulante Operation

Segment	Inhalt	Art	Typ/Länge	Inhalt/Erläuterung
FKT	Segment Funktion	M	an3	siehe Anlage 4 (7.2.4)
	Verarbeitungskennzeichen	M	an2	Schlüssel 9
	Laufende Nummer des Geschäftsvorfalles	M	an2	'01', ...
	IK des Absenders	M	an9	IK der Krankenkasse
	IK des Empfängers	M	an9	IK des Krankenhauses
INV	Segment Information Versicherter	M	an3	'INV'
	Krankenversicherten-Nr.	K	an..12	
	Versichertenstatus	K	an5	Schlüssel 12, '99999' bei Auslandsversicherten
	Gültigkeit der Versichertenkarte	K	an4	Bis-Datum (JJMM)
	KH-internes Kennzeichen des Versicherten	M	an..15	
	Fall-Nummer der Krankenkasse	K	an..17	
	Aktenzeichen der Krankenkasse	K	an..8	
	Tag des Beginns des Versicherungsschutzes	K	an8	JJJJMMTT
NAD	Segment Name/Adresse	M	an3	'NAD'
	Name des Versicherten	M	an..47	
	Vorname des Versicherten	M	an..30	
	Geschlecht	M	an1	Schlüssel 21
CUX	Segment Währung	M	an3	'CUX'
	Währungskennzeichen	M	an3	Schlüssel 18
REC	Segment Rechnung	M	an3	'REC'
	Rechnungsnummer	M	an..20	
	Rechnungsdatum	M	an8	JJJJMMTT
	Rechnungsart	M	an2	Schlüssel 11
	Tag des Zugangs	M	an8	JJJJMMTT
	Rechnungsbetrag	M	n..10	99999999,99
	Debitoren-Kontonr. des Krankenhauses	K	an..9	
	Referenznummer des Krankenhauses	K	an..20	
	IK des Krankenhauses für Zahlungsweg	K	an9	wenn abweichend von FKT
	Honorarsumme	M	n..8	999999,99
	Pauschale	K	n..8	999999,99
ZPR	Segment Zahlung / Prüfung	M	an3	'ZPR'
	Rechnungsbetrag, zur Zahlung angewiesen	M	n..10	99999999,99
	Prüfungsvermerk	M	an2	Schlüssel 10
	Honorarsumme, neu berechnet	K	n..8	999999,99
	Pauschale, neu berechnet	K	n..8	999999,99

Zahlungssatz Ambulante Operation, Fortsetzung

Segment	Inhalt	Art	Typ/Länge	Inhalt/Erläuterung
ZLG	Segment Zuzahlung	K	an3	'ZLG'
	Zuzahlungsbetrag	M	n..6	9999,99
	Zuzahlungskennzeichen	M	an1	Schlüssel 15
ENA	Segment Entgelt Ambulante OP	K	an3	'ENA' (99x möglich)
	Entgeltart	M	an5	EBM-Ziffern, Schlüssel 20
	Zusatzkennzeichen EBM	K	an3	Schlüssel 19
	Tag der Behandlung	M	an8	JJJJMMTT
	Punktzahl	K	n..5	99999
	Punktwert	K	n..8	99,999999 Cent
	Entgeltbetrag	M	n..10	99999999,99 (Einzelbetrag)
	Entgeltanzahl	M	n..3	
EZV	Segment Einzelvergütung	K	an3	'EZV' (30x möglich)
	Einzelvergütung	M	n..8	999999,99
	Einzelvergütung, Erläuterung	M	an2	Schlüssel 3
	Einzelvergütung, Texterläuterung	K	an..70	Text
	Honorarsummenrelevanter Anteil	K	n..8	999999,99

Hinweis:

Der Zahlungssatz Ambulante Operation **muß** übermittelt werden, wenn der Zahlungsbetrag vom Rechnungsbetrag abweicht oder im Fall einer Ablehnung (siehe Anlage 5). Ansonsten kann er vom Krankenhaus im Rechnungssatz (Schlüssel 11) angefordert werden.

Sammelüberweisung

Segment	Inhalt	Art	Typ/Länge	Inhalt/Erläuterung
FKT	Segment Funktion	M	an3	siehe Anlage 4 (7.2.4)
	Verarbeitungskennzeichen	M	an2	Schlüssel 9
	Laufende Nummer des Geschäftsvorfalles	M	an2	'01'
	IK des Absenders	M	an9	IK der Krankenkasse
	IK des Empfängers	M	an9	IK des Krankenhauses
CUX	Segment Währung	M	an3	'CUX'
	Währungskennzeichen	M	an3	Schlüssel 18
RED	Segment Rechnungsdaten	M	an3	'RED' (999x möglich)
	Rechnungsnummer	M	an..20	
	Rechnungsdatum	M	an8	JJJJMMTT
	Rechnungsbetrag	M	n..10	99999999,99
	Referenznummer der Krankenkasse	K	an..20	
	Rechnungsart	M	an2	Schlüssel 11
	Rechnungsbetrag, zur Zahlung angewiesen	M	n..10	99999999,99
	KH-internes Kennzeichen des Versicherten	M	an..15	
UWD	Segment Überweisungsdaten	M	an3	'UWD'
	Rechnungsbetrag, Summe	M	n..10	99999999,99
	Rechnungsbetrag, zur Zahlung angewiesen	M	n..10	99999999,99
	IK des Krankenhauses für Zahlungsweg	K	an9	wenn abweichend von FKT
	Sammelbelegnummer	M	an..10	

Fehlernachricht

Das Fehlerverfahren wird im Kapitel 6 der Anlage 4 (Technische Anlage) zur § 301-Vereinbarung näher beschrieben.

Segment	Inhalt	Art	Typ/Länge	Inhalt/Erläuterung
FKT	Segment Funktion	M	an3	siehe Anlage 4 (7.2.4)
	Verarbeitungskennzeichen	M	an2	'10'
	Laufende Nummer des Geschäftsvorfalles	M	an2	'01'
	IK des Absenders	M	an9	IK der Krankenkasse / des Krankenhauses oder falls nicht bekannt entsprechendes IK aus UNB
	IK des Empfängers	M	an9	IK des Krankenhauses / der Krankenkasse oder falls nicht bekannt entsprechendes IK aus UNB
FHL	Segment Fehlermeldung	M	an3	'FHL' (20x möglich)
	Segment	K	an3	Name des Segmentes, dem der Fehler zuzuordnen ist
	Segmentposition	K	an3	Nummer des Segmentes des gleichen Segmenttyps (innerhalb der Nachricht), dem der Fehler zuzuordnen ist; bei Segmentgruppen ist fortlaufend innerhalb der Nachricht weiterzuzählen
	Feldposition	K	an2	Nummer des Feldes (innerhalb des Segmentes), dem der Fehler zuzuordnen ist
	Text	K	an..70	Fehlertext
	Fehlercode	K	an5	siehe Anhang C zu Anlage 2
	Anwendungsreferenz (Dateiname)	K	an..14	aus UNB (0026)
	Datum/Uhrzeit der Erstellung			aus UNB (S004)
	- Datum der Erstellung	K	n6	JJMMTT
	- Uhrzeit der Erstellung	K	n4	HHMM
Nachrichtenreferenznummer	K	an..14	aus UNH (0062)	
Datenaustauschreferenz (Dateinummer)	K	an..14	aus UNB (0020)	

Hinweis:

Sind Inhalte der Kann-Datenelemente des FHL-Segmentes bei der Fehlerprüfung ermittelbar, werden die Kann-Datenelemente zu Muss-Datenelementen.

Verwendung der Segmente

		von Krankenhaus							von Krankenkasse				
		AUFN	VERL	MBEG	RECH	ENTL	AMBO	ZGUT	KOUB	ANFM	ZAHL	ZAAO	SAMU
FKT	Segment Fu. des Nachrichtentyps	M	M	M	M	M	M	M	M	M	M	M	M
1	Verarbeitungskennzeichen	M	M	M	M	M	M	M	M	M	M	M	M
2	Lfd.Nr. des Geschäftsvorfalls	M	M	M	M	M	M	M	M	M	M	M	M
3	IK des Absenders	M	M	M	M	M	M	M	M	M	M	M	M
4	IK des Empfängers	M	M	M	M	M	M	M	M	M	M	M	M
INV	Segment Info. Versicherter	M	M	M	M	M	M	M	M	M	M	M	
1	Krankenversicherten-Nr.	K	K	K	K	K	K	K	K	K	K	K	
2	Versichertenstatus	K	K	K	K	K	K	K	K	K	K	K	
3	Gültigkeitsdatum der V.karte	K	K	K	K	K	K	K	K	K	K	K	
4	KH-internes Kennzeichen	M	M	M	M	M	M	M	M	M	M	M	
5	Fall-Nummer der KK	-	K	K	K	K	-	K	K	K	K	K	
6	Aktenzeichen der KK	-	K	K	K	K	-	K	K	K	K	K	
7	Beginn des Vers.schutzes	-	K	K	K	K	-	K	K	K	K	K	
8	Vertragskennzeichen	K	K	K	K	K	K	K	K	K	K	K	
NAD	Segment Name/Adresse	M	M	M	M	M	M	M	M	M	M	M	
1	Name des Versicherten	M	M	M	M	M	M	M	M	M	M	M	
2	Vorname des Versicherten	M	M	M	M	M	M	M	M	M	M	M	
3	Geschlecht	M	M	M	M	M	M	M	M	M	M	M	
4	Geburtsdatum des Vers.	K	K	K	K	K	K	K	K	K	-	-	
5	Straße und Haus-Nr.	K	K	K	K	K	K	K	K	K	-	-	
6	Postleitzahl	K	K	K	K	K	K	K	K	K	-	-	
7	Wohnort	K	K	K	K	K	K	K	K	K	-	-	
8	Titel des Versicherten	K	K	K	K	K	K	K	K	K	-	-	
9	Internat. Länderkennzeichen	K	K	K	K	K	K	K	K	K	-	-	
DPV	Segment Diagn.- u. Proz.version	M	M			M	M						
1	ICD-Version	M	M			M	M						
2	OPS-Version	-	-			K	K						
CUX	Segment Währung				M		M	M	K		M	M	M
1	Währungskennzeichen				M		M	M	M		M	M	M
AUF	Segment Aufnahme	M											
1	Aufnahmetag	M											
2	Aufnahmeuhrzeit	M											
3	Aufnahmegrund	M											
4	Fachabteilung	M											
5	Voraussichtl. Dauer	M											
6	Arztnummer	K											
7	Betriebsstättennummer	K											
8	IK des veranlassenden KH	K											
9	Veranlass. Stelle bei Notfall	K											
10	Zahnarztnummer	K											
11	Aufnahmegewicht	K											

		von Krankenhaus						von Krankenkasse					
		AUFN	VERL	MBEG	RECH	ENTL	AMBO	ZGUT	KOUB	ANFM	ZAHL	ZAAO	SAMU
EAD	Segment Einw./Aufn.Diagnose	M											
1	Aufnahmediagnose	K											
2	Sekundär-Diagnose (Aufnahme)	K											
3	Einweisungsdiagnose	K											
4	Sekundär-Diagnose (Einweisung)	K											
DAU	Segment Dauer		M			M							
1	Aufnahmetag		M			M							
2	Voraussichtl. Dauer/Entl.tag		M			M							
3	Nachfolgediagnose (AU)		K			K							
4	Sekundär-Diagnose (AU)		K			K							
5	Ab-Datum zu AU		K			K							
6	Beatmungsstunden		-			K							
FAB	Segment Fachabteilung		M		M	M							
1	Fachabteilung		M		M	M							
2	Diagnose		M		-	K							
3	Sekundär-Diagnose		K		-	K							
4	Zusatzschlüssel Diagnose		-		-	K							
5	Sekundär-Diagnose Zusatzschl.		-		-	K							
6	Operationstag		-		-	K							
7	Operation		-		-	K							
8	Zusatzschlüssel 1 Operation		-		-	K							
9	Zusatzschlüssel 2 Operation		-		-	K							
ETL	Segment Entlassung/Verlegung					M							
1	Tag der Entlassung/Verlegung					M							
2	Entlassungsurzeit					M							
3	Entlassungsgrund					M							
4	Fachabteilung					M							
5	Hauptdiagnose					M							
6	Sekundär-Diagnose					K							
7	IK aufnehmende Institution					K							
NDG	Segment Nebendiagnose					K							
1	Hauptdiagnose					M							
2	Sekundär-Diagnose					K							
EBG	Segment Entbindung					K							
1	Tag der Entbindung					M							
RBG	Reha/Behandlung/Einrichtung					K							
1	Reha-Maßnahme					K							
2	Weitere Behandlung					K							
3	Geeignete Einrichtung					K							

		von Krankenhaus						von Krankenkasse					
		AUFN	VERL	MBEG	RECH	ENTL	AMBO	ZGUT	KOUB	ANFM	ZAHL	ZAAO	SAMU
REC	Segment Rechnung				M		M				M	M	
1	Rechnungsnummer				M		M				M	M	
2	Rechnungsdatum				M		M				M	M	
3	Rechnungsart				M		M				M	M	
4	Aufnahmetag/Tag d. Zugangs				M		M				M	M	
5	Rechnungsbetrag				M		M				M	M	
6	Debitoren-Konto des KH				K		K				K	K	
7	Referenznummer des KH				K		K				K	K	
8	IK für Zahlungsweg				K		K				K	K	
9	Honorarsumme				-		M				-	M	
10	Pauschale				-		K				-	K	
ZLG	Segment Zuzahlung				K		K				K	K	
1	Zuzahlungsbetrag				M		M				M	M	
2	Zuzahlungskennzeichen				M		M				M	M	
ZPR	Segment Zahlung/Prüfung										M	M	
1	Rechn.betrag, angewiesen										M	M	
2	Prüfungsvermerk										M	M	
3	Honorarsumme, neu berechnet										-	K	
4	Pauschale, neu berechnet										-	K	
ENT	Segment Entgelt				M						K		
1	Entgeltart				M						M		
2	Entgeltbetrag				M						M		
3	Abrechnung von				M						M		
4	Abrechnung bis				M						M		
5	Entgeltanzahl				M						M		
6	Tage ohne Berechnung/Behandlg.				K						K		
7	Tag der Wundheilung				K						K		
RED	Segment Rechnungsdaten							M					M
1	Rechnungsnummer							M					M
2	Rechnungs-/Gutschriftsdatum							M					M
3	Rechnungs-/Gutschriftsbetrag							M					M
4	Referenznummer der KK							K					K
5	Rechnungsart							M					M
6	Rechn.betrag angewiesen							K					M
7	KH-internes Kennzeichen							K					M
8	IK für Zahlungsweg							K					
RZA	Segment Rechnungszusatz						M						
1	Fachabteilung						M						
2	Arztnummer						K						
3	Betriebsstättennummer						K						
4	Zahnarztnummer						K						
5	Überweisungsdiagnose						K						
6	Sekundär-Diagnose						K						

		von Krankenhaus						von Krankenkasse					
		AUFN	VERL	MBEG	RECH	ENTL	AMBO	ZGUT	KOUB	ANFM	ZAHL	ZAAO	SAMU
BDG	Segment Behandlungsdiagnose						M						
1	Behandlungsdiagnose						M						
2	Sekundär-Diagnose						K						
PRZ	Segment Prozedur						K						
1	Prozedur						M						
ENA	Segment Entgelt Amb. OP						M					K	
1	Entgeltart						M					M	
2	Zusatzkennzeichen EBM						K					K	
3	Tag der Behandlung						M					M	
4	Punktzahl						K					K	
5	Punktwert						K					K	
6	Entgeltbetrag						M					M	
7	Entgeltanzahl						M					M	
8	Doppeluntersuchung						K					-	
EZV	Segment Einzelvergütung						K					K	
1	Einzelvergütung						M					M	
2	Einzelvergütung, Erläuterung						M					M	
3	Einzelvergütung, Texterläuterung						K					K	
4	Anteil Honorarsumme						K					K	
KOS	Segment Kostenübernahme								M				
1	Datum der Kostenübernahme								M				
2	Merkmal Kostenübernahme								M				
3	Kostenübernahme ab								K				
4	Kostenübernahme bis								K				
5	Zuzahlungstage								K				
6	Höchstbetrag								K				
TXT	Segment Text			M					K	M			
1	(Klartext-Erläuterung)			M					M	M			
UWD	Segment Überweisungsdaten												M
1	Rechn.betrag, Summe												M
2	Rechn.betrag, angewiesen												M
3	IK für Zahlungsweg												K
4	Sammelbelegnummer												M
FHL	Segment Fehler	K	K	K	K	K	K	K	K	K	K	K	K
1-9	(siehe Seite 24)	K	K	K	K	K	K	K	K	K	K	K	K

Hinweise:

INV **Entweder** INV-1 Muss-Datenelement

oder sofern INV-1 zum Zeitpunkt der Nachricht im Krankenhaus noch nicht vorliegt NAD-4 + NAD-5

(sofern vorhanden) + NAD-6/NAD-9 + NAD-7 Muss-Datenelemente

INV-2 bis auf weiteres '99999' bei Auslandsversicherten, wenn keine KV-Karte vorhanden

NAD NAD-5 ist bei Inlandsanschriften nicht immer vorhanden (kleine Gemeinden).

Bei Auslandsanschriften kann NAD-6 entfallen (NAD-9 vorhanden).

AUF Entweder AUF-6 und AUF-7 **oder** AUF-8 **oder** AUF-9 **oder** AUF-10 Muss-Datenelement.

REC REC-5 = Summe (ENT-2 x ENT-5) ./ ZLG-1

(Summe: Wenn in ENT-1 ein Abschlag angegeben ist, muss ENT-2 x ENT-5 subtrahiert werden)

Bei Rechnungssatz Ambulante Operation:

REC-5 = Σ (ENA-7 x ENA-6) + REC-10 + Σ (EZV-1) ./ ZLG-1