

|   |
|---|
| <b>Datenaustausch mit Stationären Einrichtungen (Teilprojekt 4)</b><br><b>Informationsstrukturdaten: Kostenträger</b> |
|---|

### Verzeichnis 'Kostenträger'

|   |   |    |
|---|---|----|
| 1 | EINLEITUNG.....   | 2  |
| 2 | ALLGEMEINE SYSTEMATIK DER KOSTENTRÄGERDATEI .....   | 3  |
| 3 | LOGISCHES DATENMODELL.....  | 5  |
| 4 | VERKNÜPFUNGSREGELN .....  | 6  |
|   | 4.1 VERKNÜPFUNG ZUM KOSTENTRÄGER .....  | 6  |
|   | 4.2 VERKNÜPFUNG ZUR DATENANNAHMESTELLE MIT UND OHNE BERECHTIGUNG ZUR<br>ENTSCHLÜSSELUNG ..... | 6  |
|   | 4.3 VERKNÜPFUNG ZUR BANKVERBINDUNG .....  | 6  |
| 5 | ZUORDNUNG ZUM REGIONAL ZUSTÄNDIGEN KOMMUNIKATIONSPARTNER.....                                 | 7  |
| 6 | DATEISTRUKTUR.....  | 8  |
|   | 6.1 SERVICESEGMENTE .....   | 9  |
|   | 6.2 NUTZSEGMENTE.....   | 11 |
| 7 | SCHLÜSSELVERZEICHNIS .....  | 15 |
|   | 7.1 ART DER ANSCHRIFT .....   | 15 |
|   | 7.2 ART DER DATENLIEFERUNG.....   | 15 |
|   | 7.3 ART DER INSTITUTION.....  | 15 |
|   | 7.4 ART DER VERKNÜPFUNG ZWISCHEN INSTITUTIONSKENNZEICHEN.....                                 | 15 |
|   | 7.5 BUNDESLAND .....  | 16 |
|   | 7.6 DFÜ-PROTOKOLL .....   | 16 |
|   | 7.7 KOMPRIMIERUNGSART .....   | 17 |
|   | 7.8 KV-BEZIRK .....   | 18 |
|   | 7.9 LEISTUNGSERBRINGERGRUPPE .....  | 18 |
|   | 7.10 ÜBERMITTLUNGSMEDIUM.....   | 18 |
|   | 7.11 ÜBERMITTLUNGSMEDIUM-PARAMETER .....  | 19 |
|   | 7.12 ÜBERMITTLUNGSZEICHENSATZ .....   | 19 |
|   | 7.13 ÜBERTRAGUNGSTAGE.....  | 19 |
|   | 7.14 VERARBEITUNGSKENNZEICHEN.....  | 19 |
|   | 7.15 ZUZAHLUNGSART .....  | 20 |
| 8 | WEITERGABE DER DATEN .....  | 21 |
| 9 | BEISPIELE .....   | 22 |
|   | 9.1 BESCHREIBUNG DER KOSTENTRÄGER-STRUKTUR.....   | 22 |
|   | 9.2 KOSTENTRÄGERDATEI .....   | 23 |
|   | 9.3 BESCHREIBUNG VON BEISPIELEN.....  | 28 |
|   | 9.3.1 BEISPIEL A .....  | 28 |
|   | 9.3.2 BEISPIEL B .....  | 34 |
|   | 9.3.3 BEISPIEL C .....  | 40 |
|   | 9.3.4 BEISPIEL D .....  | 45 |

**Stand vom 25.04.1997**

# **Datenaustausch mit Stationären Einrichtungen (Teilprojekt 4)**

## **Informationsstrukturdaten: Kostenträger**

### **1 Einleitung**

Beim maschinellen Datenaustausch zwischen Krankenkassen und Leistungserbringern werden die Kommunikationspartner auf beiden Seiten durch ihr Institutionskennzeichen (IK) identifiziert. In § 293 SGB V sowie in den ergänzenden Rahmenvereinbarungen ist festgelegt, daß dieses im Schriftverkehr und für Abrechnungszwecke zu verwenden ist.

Da der Leistungserbringer im Hinblick auf seine Abrechnung als primäre Information über den Versicherten nur dessen Krankenversichertenkarte zur Verfügung hat, stellen die Krankenkassen den Leistungserbringern ein Verzeichnis zur Verfügung, das - ausgehend vom IK der Krankenversichertenkarte - folgende Funktionen erfüllt:

- Zuordnung des Kostenträgers,
- Anschrift(en) und Routing-Informationen für die datenannehmenden Stelle(n), wobei hier ggf. nach Leistungserbringergruppe und Medium der Datenübermittlung differenziert werden muß,
- Zuzahlungsmodalitäten des Kostenträgers, sofern abweichend von allgemeinen Festlegungen (nur als Interimslösung enthalten, bis die Informationen zu den Zuzahlungsmodalitäten den Leistungserbringern auf andere Weise zur Verfügung gestellt werden können).

Weitere Informationen zu den verschiedenen Gruppen von Kommunikationspartnern werden in den jeweiligen Informationsstrukturdaten wie z. B. Stammdaten für Stationäre Einrichtungen oder Ärzteverzeichnis abgelegt.

## 2 Allgemeine Systematik der Kostenträgerdatei

Die Kostenträgerdatei ist wie jede andere Datei im Projekt Datenaustausch in EDIFACT-Struktur aufgebaut, wobei Servicesegmente entsprechend dem internationalen Standard, Nutzsegmente dagegen in EDIFACT-Syntax vom Projekt selbst definiert und damit Teil des projektspezifischen Branchensubsets sind. Die folgende Darstellung der allgemeinen Systematik berücksichtigt nur die Nutzsegmente.

Jede Nachricht wird durch ein Identifikationssegment als Schlüsselsegment erschlossen und bildet Funktionen bzw. Eigenschaften von Einrichtungen ab, die für den Datenaustausch relevant sind. Das IK im Identifikationssegment ist in der Datei für einen Gültigkeitszeitraum (VDT) nur ein einziges Mal vorhanden. Die IK der Kostenträger werden im Identifikationssegment durch die Art der Institution '02' (Kostenträger) gekennzeichnet. Die Funktionen werden in weiteren Segmenten dargestellt, von denen jedes mit jeder neuen Ausprägung seiner Merkmale wiederholt wird.

Jede Nachricht kann über ein oder mehrere Verknüpfungssegment(e) auf eine oder mehrere andere Nachrichten verweisen. Als Verknüpfungen werden die Verbindungen vom IK der Versichertenkarte zum Kostenträger, vom Kostenträger zur Datenannahmestelle mit Entschlüsselungsbefugnis, von der Datenannahmestelle mit Entschlüsselungsbefugnis zur Datenannahmestelle ohne Entschlüsselungsbefugnis und ggf. von der Datenannahmestelle ohne Entschlüsselungsbefugnis zu weiteren Datenannahmestellen ohne Entschlüsselungsbefugnis für alle Übermittlungsmedien angegeben.

Folgende Segmente finden in der Kostenträgerdatei Verwendung:

- ⇒ **IDK** Identifikationssegment, tritt als Schlüsselsegment je Nachricht einmal und obligatorisch auf;
- ⇒ **VDT** Verwaltungsdatensegment, obligatorisch dem IDK zugeordnet, kann optional auch jedem anderen Segment zugeordnet werden, dessen Gültigkeitszeitraum vom IDK abweicht;
- ⇒ **FKT** Funktionssegment, einmal und obligatorisch, zur Kennzeichnung der Funktion einer Nachricht;
- ⇒ **KTO** Kontosegment, optional, entsprechend einer Bankverbindung aus der bei der Sammel- und Verteilungsstelle Institutionskennzeichen (SVI) gespeicherten Datei. Zu jedem IK ist bei der SVI nur eine Kontoverbindung möglich;
- ⇒ **VKG** Verknüpfungssegment, optional und wiederholbar; die Verknüpfung erfolgt vom IK der Versichertenkarte zum IK des Kostenträgers und von dort zu seinen Daten annehmenden Stellen;
- ⇒ **NAM** Namenssegment, einmal und obligatorisch;
- ⇒ **ANS** Anschriftensegment, einmal obligatorisch und (optional) bis zu 2 mal wiederholbar; es kann eine Haus-, Postfach- und eine Großkundenanschrift gespeichert werden (daher maximal 3 ANS-Segmente je Nachricht).
- ⇒ **ASP** Ansprechpartner, optional und wiederholbar;
- ⇒ **ZZM** Zuzahlungsmodalitäten, optional und wiederholbar (wird später entfallen);
- ⇒ **UEM** Übermittlungssegment, optional und wiederholbar, zur Darstellung der Medien, die über die durch das IK bezeichnete Einrichtung übermittelt werden können;
- ⇒ **DFU** Datenfernübertragungssegment. Wenn in einem Übermittlungssegment die Datenfernübertragung als Medium genannt wurde, ist das DFU-Segment einmal obligatorisch und (optional) wiederholbar. Es dient zur Darstellung der DFÜ-Arten, die über die durch das IK bezeichnete Einrichtung abgewickelt werden können.

## **Datenaustausch mit Stationären Einrichtungen (Teilprojekt 4)**

### **Informationsstrukturdaten: Kostenträger**

Die Basis der Kostenträgerdatei bildet die Summe der IK, die auf den Versichertenkarten Verwendung finden. Für diese IK werden Nachrichten bereitgestellt, die von den Anwendungsprogrammen der Leistungserbringer (LE) bei der Vorbereitung einer Datensendung genutzt werden können, um folgende Informationen zu erschließen:

- den Kostenträger,
- den Empfänger von Daten, ggf. unterschiedlich für verschiedene Medien; dabei sind zwei Fälle zu unterscheiden:
  - Empfänger, die nur befugt sind, kryptografisch verschlüsselte Daten zu verteilen bzw. weiterzuleiten,
  - Empfänger, die zur Entschlüsselung der Daten befugt sind;
- die Bankverbindung des Kostenträgers, die für einen Zahlungsfluß vom LE zum Kostenträger zu nutzen ist (optional),
- die Zuzahlungsmodalitäten des Kostenträgers, sofern diese abweichend von allgemeinen Festlegungen sind (nur als Interimslösung enthalten, bis die Informationen zu den Zuzahlungsmodalitäten den Leistungserbringern auf andere Weise zur Verfügung gestellt werden können).

Bei einer Datenübermittlung von der Krankenkasse zum LE sollen die Anwendungsprogramme des LE zur Überprüfung der übermittelten Daten auf die Kostenträgerdatei zugreifen können, um auf allen Ebenen<sup>1</sup>, in denen IK in Service- und Nutzsegmenten geliefert werden, die Zulässigkeit der übermittelten IK zu prüfen.

Eine Sonderform der Kostenträgerdatei stellt die sog. Kostenträger-Stammdatei dar, die keine Routinginformationen enthält und insofern nur darauf ausgerichtet ist, für jedes IK der Versichertenkarte die Information zum Kostenträger zu liefern. Diese Stammdatei wird im folgenden nicht gesondert behandelt, da sie lediglich eine Untermenge der hier vorgestellten Daten enthält<sup>2</sup>.

---

<sup>1</sup> Für den Fallbezug muß das IK der Versichertenkarte an den LE übermittelt werden, weitere Ebenen betreffen den Kostenträger, sofern vom IK der Versichertenkarte abweichend, sowie den Datenempfänger mit und ohne Befugnis zur Entschlüsselung.

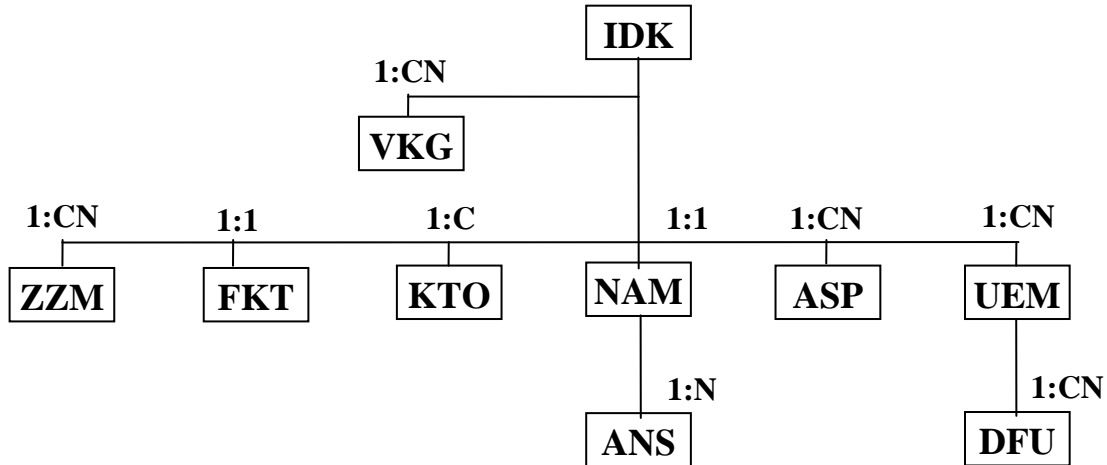
<sup>2</sup> Für diese Stammdatei sind zur Zeit auch Excel-Versionen in Gebrauch, die mit höherer Redundanz, jedoch mit inhaltlich gleichen Daten aufgebaut sind. Ohne Routinginformationen haben sie wesentlich geringere Funktionalität als das hier vorgestellte Konzept der Kostenträgerdatei.

# Datenaustausch mit Stationären Einrichtungen (Teilprojekt 4)

## Informationsstrukturdaten: Kostenträger

### 3 Logisches Datenmodell

Die Art der Beziehungen zwischen den Objekten (Segmenten) ist vom IDK aus zu sehen.



*VDT-Segmente sind im logischen Datenmodell nicht aufgeführt.*

Je nach Art der Institution ergeben sich typische Strukturen, für die im folgenden Beispiele dargestellt werden. (Optionale Segmente sind schattiert dargestellt.)

**IK der Versichertenkarte**, nicht identisch mit dem Haupt-IK des Kostenträgers



**Kostenträger**, der nicht selbst Daten annimmt



**Datenannahmestelle ohne Entschlüsselungsbefugnis**



**Datenannahmestelle mit Entschlüsselungsbefugnis (Kassen-DAV)**



## **4 Verknüpfungsregeln**

Die Erschließung von Informationen, die einem anderen IK als dem der Versichertenkarte zugeordnet sind, erfolgt über das Verknüpfungssegment VKG, das den Verknüpfungszweck bzw. die Art der Verknüpfung in Form eines Qualifiers und das Verknüpfungsziel in Form eines IK darstellt.

### **4.1 Verknüpfung zum Kostenträger**

Bilden mehrere IK der Versichertenkarte auf einen Kostenträger ab, so wird das IDK der Versichertenkarte zum IDK des Kostenträgers verknüpft. Dies gilt z.B. für den Ersatzkassenbereich, in dem für jeden Kostenträger 23 IK's bereitgestellt werden, aber auch für fusionierte Kostenträger anderer Kassenarten. Dem IDK der Versichertenkarte wird nur *ein* VKG zugeordnet.

### **4.2 Verknüpfung zur Datenannahmestelle mit und ohne Berechtigung zur Entschlüsselung**

Die Entschlüsselung der Daten wird nur in kasseneigenen Datenannahme- und -verteilstellen vorgenommen. Die Daten sind daher mit dem Public Key der kasseneigenen DAV zu verschlüsseln. Wird ein Netzbetreiber eingeschaltet, so hat dieser nicht das Privileg, die Daten zu entschlüsseln.

In jedem Fall muß also definiert werden, ob der Datenempfänger zur Entschlüsselung berechtigt ist oder nicht. Wenn dies zutrifft, ist die Nachricht mit seinem Public Key zu verschlüsseln. Trifft dies jedoch, wie beim Netzbetreiber, nicht zu, muß zusätzlich der nachfolgende Empfänger bekannt sein, der zur Entschlüsselung berechtigt ist und dessen Public Key zur Verschlüsselung zu verwenden ist. Die Unterscheidung erfolgt über den Schlüssel "Art der Verknüpfung".

### **4.3 Verknüpfung zur Bankverbindung**

Sofern es ein Kostenträger wünscht, kann er eine Bankverbindung angeben, die zur Abwicklung einer Zahlung bzw. Gutschrift vom LE zugunsten des Kostenträgers verwendet werden soll. Sie ist dann gemäß der Speicherung in der SVI-Datei zu dem entsprechenden IK einzutragen. Entspricht sie nicht dem Haupt-IK des Kostenträgers, ist sie über eine Verknüpfung zu dem zur Bankverbindung gehörigen IK zu erschließen.

## **5 Zuordnung zum regional zuständigen Kommunikationspartner**

Es ist vorgesehen, daß jeder Leistungserbringer je Kassensystem nur einen Kommunikationspartner benötigt: Wer mit dem AOK-System Daten austauscht, kann mit allen zugelassenen Medien mit der für ihn regional zuständigen DAV des AOK-Systems kommunizieren. Das gleiche Prinzip gilt auch, wenn Netzbetreiber eingesetzt werden; in diesem Fall wird bei Datenfernübertragung mit einem zentralen oder regionalen Knotenpunkt kommuniziert.

Dies verlangt, daß der Zugang des LE zu den Kommunikationsdaten der Kostenträger neben dem IK über einen zweiten Schlüssel organisiert wird, nämlich einem Regionalschlüssel, dem der LE seinen eigenen Standort zuordnet. Dafür kann das zweistellige Länderkennzeichen<sup>3</sup> stehen, eine weitere Differenzierung ist möglich.

Die regionale Zuordnung ist in den Anwendungsprogrammen so einzurichten, daß der Anwender, also in der Regel der Leistungserbringer, aus dem Gesamtpotential der Kommunikationspartner, das für eine Kassenart besteht, den Partner auswählt, der ihm räumlich am nächsten liegt oder sonstwie die günstigsten Kommunikationsbeziehungen bietet. Die Auswahl kann in der Regel durch das Regionalkennzeichen im Verknüpfungssegment erfolgen, das den Standort des Kommunikationspartners für die Kassenart bezeichnet.

Für Netzbetreiber und ihre Knotenpunkte sind Pseudo-IK's zu nutzen.

---

<sup>3</sup> Schlüssel der Regionalsystematik des Statistischen Bundesamtes, der zweistellig die Länder, dreistellig die Regierungsbezirke kennzeichnet.

|   |
|---|
| <b>Datenaustausch mit Stationären Einrichtungen (Teilprojekt 4)</b><br><b>Informationsstrukturdaten: Kostenträger</b> |
|---|

## 6 Dateistruktur

Die Datei beginnt mit einem Festlegungssegment (UNA) (optional) und einem Nutzdaten-Kopfsegment (UNB) und endet mit einem Nutzdaten-Endesegment (UNZ).

Jede Nachricht - das sind alle Daten zu einem Institutionskennzeichen - wird mit einem Nachrichten-Kopfsegment (UNH) eingeleitet und mit einem Nachrichten-Endesegment (UNT) beendet.

Bei der Datenübermittlung auf Datenträgern wird jedes Segment als Einzelsatz dargestellt (bei Disketten: Satzende = Carriage Return / Line Feed).

Bei der Darstellung der Dateistruktur wird folgende Symbolik benutzt :

| Symbol | Bedeutung         |
|--------|-------------------|
| +      | gefolgt von, plus |
| (...)  | optional          |
| {...}  | Wiederholung      |

### Darstellung der Segmentfolge in der Datei

|         |  |
|---------|--|
| (UNA +) | Festlegungssegment   |
| UNB     | Nutzdaten-Kopfsegment                                      |
| {+ UNH  | Nachrichten-Kopfsegment <b>KOTR</b> (Kostenträger)         |
|         | + <b>IDK + VDT</b>   |
|         | + <b>FKT</b>   |
|         | (+ <b>KTO</b> (+ <b>VDT</b> ))                             |
|         | ({+ <b>VKG</b> (+ <b>VDT</b> ))                            |
|         | + <b>NAM</b> (+ <b>VDT</b> )                               |
|         | {+ <b>ANS</b> (+ <b>VDT</b> )} (bis zu 2-mal wiederholbar) |
|         | ({+ <b>ASP</b> (+ <b>VDT</b> ))                            |
|         | ({+ <b>ZZM</b> (+ <b>VDT</b> ))                            |
|         | ({+ <b>UEM</b> (+ <b>VDT</b> )                             |
|         | ({+ <b>DFU</b> (+ <b>VDT</b> ))})                          |
| + UNT}  | Nachrichten-Endesegment <b>KOTR</b>                        |
| + UNZ   | Nutzdaten-Endesegment                                      |

## Datenaustausch mit Stationären Einrichtungen (Teilprojekt 4) Informationsstrukturdaten: Kostenträger

### 6.1 Servicesegmente

#### Festlegungssegment

| Segment | Feldbezeichnung   | Feld-Art | Typ/Länge | Inhalt / Bemerkungen |
|---------|---|----------|-----------|----------------------|
| UNA     | Segmentbezeichner   | M        | an3       | 'UNA'                |
|         | Trennzeichen innerhalb zusammengesetzter Datenelemente                    | M        | an1       | Doppelpunkt          |
|         | Trennzeichen für Segmentbezeichner, Datenelementgruppen und Datenelemente | M        | an1       | Plus-Zeichen         |
|         | Dezimalzeichen  | M        | an1       | Komma                |
|         | Freigabezeichen   | M        | an1       | Fragezeichen         |
|         | Reserviert für spätere Verwendung   | M        | an1       | Leerzeichen          |
|         | Segmentendezeichen  | M        | an1       | Apostroph            |

#### Nutzdaten-Kopfsegment

| Segment/<br>Feldnr. | Feldbezeichnung                  | Feld-Art | Typ/Länge | Inhalt / Bemerkungen   |
|---------------------|----------------------------------|----------|-----------|--|
| UNB                 | Segmentbezeichner                | M        | an3       | 'UNB'  |
| S001                | Syntax-Bezeichner                | M        |           | Syntaxkennung:Version  |
| 0001                | Syntax-Kennung                   | M        | an4       | 'UNOC'   |
| 0002                | Syntax-Versionsnummer            | M        | n1        | '3'  |
| S002                | Absender der Übertragungsdatei   | M        |           |  |
| 0004                | Absenderbezeichnung              | M        | an..35    | IK der datenversendenden Stelle  |
| S003                | Empfänger der Übertragungsdatei  | M        |           |  |
| 0010                | Empfängerbezeichnung             | M        | an..35    | IK der datenannehmenden Stelle, wenn bekannt, '999999999' bei Datei für eine Mailbox |
| S004                | Datum/Uhrzeit der Erstellung     | M        |           | JJMMTT:HHMM  |
| 0017                | Datum der Erstellung             | M        | n6        | JJMMTT   |
| 0019                | Uhrzeit der Erstellung           | M        | n4        | HHMM   |
| 0020                | Datenaustauschreferenz           | M        | an..14    | 5 Stellen fortlaufende Dateinummer   |
| S005                | Referenz/Passwort des Empfängers | K        |           | entfällt   |
| 0026                | Anwendungsreferenz               | M        | an..14    | 11 Stellen Dateiname 'KOTRxxxxxxx'   |

|   |
|---|
| <b>Datenaustausch mit Stationären Einrichtungen (Teilprojekt 4)</b><br><b>Informationsstrukturdaten: Kostenträger</b> |
|---|

### Nachrichten-Kopfsegment

| Segment/<br>Feldnr. | Feldbezeichnung                    | Feld-<br>Art | Typ/Länge | Inhalt / Bemerkungen                                |
|---------------------|------------------------------------|--------------|-----------|---|
| UNH                 | Segmentbezeichner                  | M            | an3       | 'UNH'   |
| 0062                | Nachrichtenreferenznummer          | M            | an..14    | 5 Stellen fortlaufende Nummer (innerhalb UNB / UNZ) |
| S009                | Nachrichtenennung                  | M            |           | Beispiel: KOTR:01:001:KV'                           |
| 0065                | Nachrichtentyp-Kennung             | M            | an..6     | 'KOTR'  |
| 0052                | Versionsnummer des Nachrichtentyps | M            | an..3     | '01'  |
| 0054                | Freigabenummer des Nachrichtentyps | M            | an..3     | '001'   |
| 0051                | Verwaltende Organisation           | M            | an..2     | 'KV'  |

### Nachrichten-Endesegment

| Segment/<br>Feldnr. | Feldbezeichnung                    | Feld-<br>Art | Typ/Länge | Inhalt / Bemerkungen                                       |
|---------------------|------------------------------------|--------------|-----------|--|
| UNT                 | Segmentbezeichner                  | M            | an3       | 'UNT'  |
| 0074                | Anzahl Segmente in einer Nachricht | M            | n..6      | Anzahl der Segmente von UNH bis UNT (einschl. UNH und UNT) |
| 0062                | Nachrichtenreferenznummer          | M            | an..14    | wie in UNH (0062)  |

### Nutzdaten-Endesegment

| Segment/<br>Feldnr. | Feldbezeichnung        | Feld-<br>Art | Typ/Länge | Inhalt / Bemerkungen                            |
|---------------------|------------------------|--------------|-----------|---|
| UNZ                 | Segmentbezeichner      | M            | an3       | 'UNZ'   |
| 0036                | Datenaustauschzähler   | M            | n..6      | Anzahl der Nachrichten in der Übertragungsdatei |
| 0020                | Datenaustauschreferenz | M            | an..14    | wie in UNB (0020)                               |

## Datenaustausch mit Stationären Einrichtungen (Teilprojekt 4)

### Informationsstrukturdaten: Kostenträger

#### 6.2 Nutzsegmente

Alle Segment-Kennungen werden als Muß-Felder deklariert, da bei Auftreten des jeweiligen Segmentes die Benennung des Segmentes obligatorisch ist. Ob ein Segment insgesamt optional oder obligatorisch ist, kann der Aufstellung in Kapitel 2 entnommen werden. Der besseren Übersicht wegen wurde diese Information zusätzlich jeder der nachfolgenden Segment-Beschreibungen vorangestellt.

IDK-Segment: einmal obligatorisch

| Segment | Inhalt                  | Art | Typ | Länge | Faktor | Inhalt/Erläuterung   |
|---------|-------------------------|-----|-----|-------|--------|--|
| IDK     | Segment Identifikation  | M   | C   | 3     |        | IDK  |
|         | Institutionskennzeichen | M   | N   | 9     |        |  |
|         | Art der Institution     | M   | N   | 2     |        | Schlüssel Art der Institution  |
|         | Kurzbezeichnung         | M   | C   | 30    |        |  |
|         | VKNR                    | K   | N   | 5     |        | Angabe ist auch, wenn es sich bei der Institution um eine Krankenkasse handelt, nicht erforderlich |

VDT-Segment: einmal obligatorisch zum IDK, optional bei anderen Segmenten

|     |                          |   |   |   |  |          |
|-----|--------------------------|---|---|---|--|----------|
| VDT | Segment Verwaltungsdaten | M | C | 3 |  | VDT      |
|     | Gültigkeitsdatum ab      | M | N | 8 |  | JJJJMMTT |
|     | Gültigkeitsdatum bis     | K | N | 8 |  | JJJJMMTT |

FKT-Segment: einmal obligatorisch

|     |                          |   |   |   |  |                                    |
|-----|--------------------------|---|---|---|--|------------------------------------|
| FKT | Segment Funktion         | M | C | 3 |  | 'FKT'                              |
|     | Verarbeitungskennzeichen | M | C | 2 |  | Schlüssel Verarbeitungskennzeichen |

KTO-Segment: einmal optional

|     |                         |   |   |    |  |                        |
|-----|-------------------------|---|---|----|--|------------------------|
| KTO | Segment Kontoverbindung | M | C | 3  |  | KTO                    |
|     | Kontonummer             | M | N | 10 |  |                        |
|     | Bankleitzahl            | M | N | 8  |  |                        |
|     | Bezeichnung der Bank    | M | C | 30 |  |                        |
|     | Kontoinhaber            | K | C | 30 |  | wenn anders als in IDK |

**Datenaustausch mit Stationären Einrichtungen (Teilprojekt 4)**  
**Informationsstrukturdaten: Kostenträger**

VKG -Segment: optional, wiederholbar

| Segment | Inhalt   | Art | Typ | Länge | Faktor | Inhalt/Erläuterung   |
|---------|--|-----|-----|-------|--------|--|
| VKG     | Segment Verknüpfung                              | M   | C   | 3     | wdh.   | VKG  |
|         | Art der Verknüpfung                              | M   | N   | 2     |        | Schlüssel Art der Verknüpfung  |
|         | IK des Verknüpfungspartners                      | M   | N   | 9     |        | Institutionskennzeichen  |
|         | Leistungserbringergruppe                         | K   | N   | 1     |        | Schlüssel LE-Gruppe  |
|         | IK der Abrechnungsstelle                         | K   | N   | 9     |        | IK der Abrechnungsstelle, für welche dieser Verweis gültig ist. Fehlt dieser Eintrag, ist der Verweis für alle Stellen gültig. |
|         | Art der Datenlieferung                           | K   | N   | 2     |        | Schlüssel Art der Datenlieferung   |
|         | Art des Übermittlungsmediums                     | K   | N   | 1     |        | Schlüssel Übermittlungsmedium  |
|         | Standort des Leistungserbringers nach Bundesland | K   | N   | 2     |        | Schlüssel Bundesland   |
|         | Standort des Leistungserbringers nach KV-Bezirk  | K   | N   | 2     |        | Schlüssel KV-Bezirk  |

NAM-Segment: einmal obligatorisch

|     |              |   |   |    |  |           |
|-----|--------------|---|---|----|--|-----------|
| NAM | Segment Name | M | C | 3  |  | NAM       |
|     | Laufende Nr. | M | N | 2  |  | 01 bis 03 |
|     | Name-1       | M | C | 30 |  |           |
|     | Name-2       | K | C | 30 |  |           |
|     | Name-3       | K | C | 30 |  |           |
|     | Name-4       | K | C | 30 |  |           |

ANS-Segment: einmal obligatorisch, optional wiederholbar

|     |                            |   |   |    |      |                                  |
|-----|----------------------------|---|---|----|------|----------------------------------|
| ANS | Segment Anschrift          | M | C | 3  | wdh. | ANS                              |
|     | Art der Anschrift          | M | N | 1  |      | Schl. Art der Anschrift          |
|     | Postleitzahl               | M | N | 5  |      |                                  |
|     | Ort                        | M | C | 25 |      |                                  |
|     | Straße, Hausnr. / Postfach | K | C | 30 |      | Straße und Hausnr. oder Postfach |

## Datenaustausch mit Stationären Einrichtungen (Teilprojekt 4) Informationsstrukturdaten: Kostenträger

ASP-Segment: optional, wiederholbar

| Segment | Inhalt                             | Art | Typ | Länge | Faktor | Inhalt/Erläuterung                             |
|---------|------------------------------------|-----|-----|-------|--------|--|
| ASP     | Segment Ansprechpartner            | M   | C   | 3     | wdh.   | ASP  |
|         | Laufende Nummer                    | M   | N   | 2     |        | Laufende Numerierung innerhalb einer Nachricht |
|         | Telefon                            | K   | C   | 15    |        | Form: Vorwahl/Teilnehmernummer                 |
|         | Fax                                | K   | C   | 15    |        | Form: Vorwahl/Teilnehmernummer                 |
|         | Name                               | K   | C   | 30    |        |  |
|         | Arbeitsgebiet des Ansprechpartners | K   | C   | 70    |        | Klartext, z. B. Datenaustausch                 |

ZZM-Segment: optional (nur für Kostenträger mit abweichenden Festlegungen), wiederholbar (wird später entfallen)

|     |                               |   |   |   |      |                         |
|-----|-------------------------------|---|---|---|------|-------------------------|
| ZZM | Segment Zuzahlungsmodalitäten | M | C | 3 | wdh. | ZZM                     |
|     | Zuzahlungsart                 | M | N | 1 |      | Schlüssel Zuzahlungsart |
|     | Zuzahlungsbetrag              | M | N | 5 |      | 999,99                  |

UEM-Segment: optional, wiederholbar

|     |                              |   |   |   |      |   |
|-----|------------------------------|---|---|---|------|---|
| UEM | Segment Übermittlungsmedium  | M | C | 3 | wdh. | UEM                                     |
|     | Art des Übermittlungsmediums | M | N | 1 |      | Schlüssel Übermittlungsmedium           |
|     | Parameter                    | M | N | 2 |      | Schlüssel Übermittlungsmedium-Parameter |
|     | Zeichensatz                  | M | C | 2 |      | Schlüssel Übermittlungszeichensatz      |
|     | Art der Komprimierung        | K | C | 2 |      | Schlüssel Komprimierungsart             |

|   |
|---|
| <b>Datenaustausch mit Stationären Einrichtungen (Teilprojekt 4)</b><br><b>Informationsstrukturdaten: Kostenträger</b> |
|---|

DFU-Segment: optional, wiederholbar. Obligatorisch, wenn bei UEM DFÜ angegeben wurde

| Segment | Inhalt                | Art | Typ | Länge | Faktor | Inhalt/Erläuterung                      |
|---------|-----------------------|-----|-----|-------|--------|---|
| DFU     | Segment DFÜ           | M   | C   | 3     | wdh.   | DFU                                     |
|         | Laufende Nummer       | M   | N   | 2     |        | Numerierung innerhalb UEM               |
|         | Übertragungsprotokoll | M   | N   | 3     |        | Schlüssel DFÜ-Protokoll                 |
|         | Benutzerkennung       | K   | C   | 8     |        | wenn abweichend vom IK                  |
|         | Übertragung von       | K   | N   | 4     |        | Zeitfenster von (HHMM)                  |
|         | Übertragung bis       | K   | N   | 4     |        | Zeitfenster bis (HHMM)                  |
|         | Übertragungstage      | K   | N   | 1     |        | Schlüssel Übertragungstage              |
|         | Kommunikationskanal   | M   | C   | 240   |        | DFÜ-Adresse / - Kennung / Telefonnummer |

## **7 Schlüsselverzeichnis**

### **7.1 Art der Anschrift**

- |   |                     |
|---|---------------------|
| 1 | Hausanschrift       |
| 2 | Postfachanschrift   |
| 3 | Großkundenanschrift |

### **7.2 Art der Datenlieferung**

- |    |  |
|----|--|
| 08 | Nachrichten entsprechend § 301-Vereinbarung  |
| 09 | Einweisungsschein  |
| 10 | Medizinische Begründung (Papier)   |
| 11 | Durchgeführte Reha-Maßnahmen und Vorschläge für weitere<br>Behandlung und geeignete Einrichtung (Papier) |
| 12 | alle Daten (Papier)  |
| 21 | Rechnung (Papier)  |

### **7.3 Art der Institution**

- |    |  |
|----|--|
| 01 | IK der Versichertenkarte   |
| 02 | Kostenträger (Krankenkasse)  |
| 03 | Datenannahmestelle ohne Entschlüsselungsbefugnis (z. B.<br>Netznoten)<br>- ist u. U. ein Pseudo-IK - |
| 04 | Datenannahmestelle mit Entschlüsselungsbefugnis (Kassen-DAV)   |

### **7.4 Art der Verknüpfung zwischen Institutionskennzeichen**

- |    |   |
|----|---|
| 01 | Verweis vom IK der Versichertenkarte zum Kostenträger |
| 02 | Verweis auf eine DAV ohne Entschlüsselungsbefugnis    |
| 03 | Verweis auf eine DAV mit Entschlüsselungsbefugnis     |
| 04 | Verweis zum Nachfolge-IK                              |

|   |
|---|
| <b>Datenaustausch mit Stationären Einrichtungen (Teilprojekt 4)</b><br><b>Informationsstrukturdaten: Kostenträger</b> |
|---|

## 7.5 Bundesland

|    |  |
|----|--|
| 01 | Schleswig-Holstein                       |
| 02 | Hamburg                                  |
| 03 | Niedersachsen                            |
| 04 | Bremen                                   |
| 05 | Nordrhein-Westfalen                      |
| 06 | Hessen                                   |
| 07 | Rheinland-Pfalz                          |
| 08 | Baden-Württemberg                        |
| 09 | Bayern                                   |
| 10 | Saarland                                 |
| 11 | Berlin                                   |
| 12 | Brandenburg                              |
| 13 | Mecklenburg-Vorpommern                   |
| 14 | Sachsen                                  |
| 15 | Sachsen-Anhalt                           |
| 16 | Thüringen                                |
| 99 | Alle Bundesländer (bei Datenlieferungen) |

## 7.6 DFÜ-Protokoll

### Schlüssel

|      |       |              |      |                  |
|------|-------|--------------|------|------------------|
| (001 | X.400 |              | X.25 | Standleitung)    |
| 002  | X.400 |              | X.25 | ISDN             |
| (003 | X.400 |              | X.25 | Telefon (Modem)) |
| 004  | X.400 | Fremdnetz    |      |                  |
| (005 | X.400 | IP(RFC-1006) | PPP  | Standleitung)    |
| (006 | X.400 | IP(RFC-1006) | PPP  | ISDN)            |
| (007 | X.400 | IP(RFC-1006) | PPP  | Telefon (Modem)) |
|      |       |              |      |                  |
| (010 | FTAM  |              | X.25 | Standleitung)    |
| 011  | FTAM  |              | X.25 | ISDN             |
| (012 | FTAM  |              | X.25 | Telefon (Modem)) |
| (013 | FTAM  | IP(RFC-1006) | PPP  | Standleitung)    |
| (014 | FTAM  | IP(RFC-1006) | PPP  | ISDN)            |
| (015 | FTAM  | IP(RFC-1006) | PPP  | Telefon (Modem)) |
|      |       |              |      |                  |
| (020 | FTP   | TCP/IP       | PPP  | Standleitung)    |

|   |  |  |  |  |
|---|--|--|--|--|
| <b>Datenaustausch mit Stationären Einrichtungen (Teilprojekt 4)</b><br><b>Informationsstrukturdaten: Kostenträger</b> |  |  |  |  |
|---|--|--|--|--|

|      |                 |             |      |                  |
|------|-----------------|-------------|------|------------------|
| (021 | FTP             | TCP/IP      | PPP  | ISDN)            |
| (022 | FTP             | TCP/IP      | PPP  | Telefon (Modem)) |
| (030 | X-(Y-,Z-)Modem  |             |      | ISDN)            |
| (031 | X-(Y-,Z-)Modem  |             |      | Telefon (Modem)) |
| (040 | SMTP            | TCP/IP      | PPP  | Standleitung)    |
| (041 | SMTP            | TCP/IP      | PPP  | ISDN)            |
| (042 | SMTP            | TCP/IP      | PPP  | Telefon (Modem)) |
| (043 | SMTP            | Fremdnetze) |      |                  |
| (050 | OFTP            |             |      | ISDN)            |
| (051 | OFTP            |             | X.25 | Standleitung)    |
| (060 | IBM Netview FTP | SNA (LU6.2) | X.25 | Standleitung)    |
| (061 | IBM Netview DM  | SNA (LU6.2) | X.25 | Standleitung)    |
| (062 | FT BS2000       | Transdata   | X.25 | Datex-P)         |
| (063 | FT BS2000       | Transdata   |      | Standleitung)    |
| (064 | FT BS2000       | Transdata   |      | ISDN)            |
| (065 | FT BS2000       | Transdata   |      | Telefon (Modem)) |

Die in Klammern gefaßten Ausprägungen entsprechen nicht den in den Technischen Anlagen zur § 301-Vereinbarung beschriebenen Standardwerten, so daß ihre Verwendung im Datenaustausch nur nach bilateraler Absprache möglich ist.

## 7.7 Komprimierungsart

**Schlüssel ist noch zu erstellen**

|   |
|---|
| <p style="text-align: center;"><b>Datenaustausch mit Stationären Einrichtungen (Teilprojekt 4)</b><br/><b>Informationsstrukturdaten: Kostenträger</b></p> |
|---|

### 7.8 KV-Bezirk

|    |                        |
|----|------------------------|
| 01 | Schleswig-Holstein     |
| 02 | Hamburg                |
| 03 | Bremen                 |
| 17 | Niedersachsen          |
| 20 | Westfalen-Lippe        |
| 38 | Nordrhein              |
| 46 | Hessen                 |
| 47 | Koblenz                |
| 48 | Rheinhessen            |
| 49 | Pfalz                  |
| 50 | Trier                  |
| 55 | Nordbaden              |
| 60 | Südbaden               |
| 61 | Nord-Württemberg       |
| 62 | Süd-Württemberg        |
| 71 | Bayern                 |
| 72 | Berlin                 |
| 73 | Saarland               |
| 78 | Mecklenburg-Vorpommern |
| 83 | Brandenburg            |
| 88 | Sachsen-Anhalt         |
| 93 | Thüringen              |
| 98 | Sachsen                |

### 7.9 Leistungserbringergruppe

|   |                         |
|---|-------------------------|
| 4 | Stationäre Einrichtung  |
| 9 | alle Leistungserbringer |

### 7.10 Übermittlungsmedium

|   |  |
|---|--|
| 1 | DFÜ  |
| 2 | Magnetband                                 |
| 3 | Magnetbandkassette                         |
| 4 | Diskette                                   |
| 6 | Nicht maschinenlesbarer Beleg              |
| 7 | CD-ROM                                     |
| 9 | Alle Datenträger (Schlüssel 2 bis 4 und 7) |

# Datenaustausch mit Stationären Einrichtungen (Teilprojekt 4) Informationsstrukturdaten: Kostenträger

## 7.11 Übermittlungsmedium-Parameter

|     |   |
|-----|---|
| 00  | kein Parameter (DFÜ-Parameter sind im Segment DFU hinterlegt) |
| (01 | Magnetband 1600 bpi)  |
| 02  | Magnetband 6250 bpi   |
| 03  | Magnetbandkassette 3480                                       |
| 04  | Magnetbandkassette 3490 - 18 Spur                             |
| 05  | Magnetbandkassette 3490 - 36 Spur                             |
| (06 | Magnetbandkassette DAT)                                       |
| (07 | Magnetbandkassette 8 mm)                                      |
| 08  | Diskette 3,5" - 720 KB - DOS-Format                           |
| 09  | Diskette 3,5" - 1,44 MB - DOS-Format                          |
| 10  | Diskette 3,5" - 2,88 MB - DOS-Format                          |
| (11 | Diskette 5,25" - 360 kB - DOS-Format)                         |
| (12 | Diskette 5,25" - 1,2 MB - DOS-Format)                         |
| (13 | Diskette 3,5" - 1,44 MB - UNIX-TAR-Format)                    |
| (14 | CD-ROM, 12 cm, 650 MB)  |

Die in Klammern gefaßten Ausprägungen entsprechen nicht den in den Technischen Anlagen zur § 301-Vereinbarung beschriebenen Standardwerten, so daß ihre Verwendung im Datenaustausch nur nach bilateraler Absprache möglich ist.

## 7.12 Übermittlungszeichensatz

|     |             |
|-----|-------------|
| I7  | ASCII 7-Bit |
| I8  | ASCII 8-Bit |
| (EB | EBCDIC)     |
| (AN | ANSI)       |

Die in Klammern gefaßten Ausprägungen entsprechen nicht den in den Technischen Anlagen zur § 301-Vereinbarung beschriebenen Standardwerten, so daß ihre Verwendung im Datenaustausch nur nach bilateraler Absprache möglich ist.

## 7.13 Übertragungstage

|   |  |
|---|--|
| 1 | Übertragung an allen Tagen   |
| 2 | Übertragung nur an Werktagen<br>(Montag bis Samstag außer Feiertag)    |
| 3 | Übertragung nur an Arbeitstagen<br>(Montag bis Freitag außer Feiertag) |

## 7.14 Verarbeitungskennzeichen

|    |              |
|----|--------------|
| 01 | Neuanmeldung |
| 02 | Änderung     |
| 03 | Stornierung  |

## 7.15 Zuzahlungsart

|   |                              |
|---|------------------------------|
| 4 | Krankenhaus Versicherter-Ost |
|---|------------------------------|

**Datenaustausch mit Stationären Einrichtungen (Teilprojekt 4)**  
**Informationsstrukturdaten: Kostenträger**

5 Krankenhaus Versicherter-West

## **8 Weitergabe der Daten**

Die Spitzenverbände der Krankenkassen stellen der Deutschen Krankenhausgesellschaft einen Grundbestand ihres Kostenträger-Datenbestandes zur Verfügung. Bei Bedarf wird die Deutsche Krankenhausgesellschaft über Änderungen des Datenbestandes des jeweiligen Spitzenverbandes durch diesen in Form einer Nachricht in dem hier festgelegten EDIFACT-Format in Kenntnis gesetzt.

Die Spitzenverbände der Krankenkassen tragen dafür Sorge, daß der Deutschen Krankenhausgesellschaft stets der aktuell gültige Datenbestand zur Verfügung steht. Änderungen von Kostenträgerinformationen, insbesondere das Ende ihrer Gültigkeit (Stornierungsmeldung), werden unverzüglich an die Deutsche Krankenhausgesellschaft übermittelt. Zukünftig gültig werdende Kostenträgerinformationen werden erst zu dem Zeitpunkt mitgeteilt, an dem sie gültig werden.

Die Deutsche Krankenhausgesellschaft übernimmt den weiteren Vertrieb der Daten. Die Auslieferung erfolgt in Abstimmung mit dem federführenden VdAK/AEV und den anderen Spitzenverbänden der Krankenkassen. Zukünftige Änderungen in Auswahl und Umfang der Daten sind ebenfalls abzustimmen.

## **9 Beispiele**

Im folgenden werden Beispiele des Aufbaus einer Kostenträgerdatei und des Vorgehens zum Auffinden der Empfänger von Krankenhaus-Nachrichten für fiktive Kostenträger aus dem Ersatzkassenbereich beschrieben. Die Beispiele sind auf 2 Kostenträger beschränkt.

### **9.1 Beschreibung der Kostenträger-Struktur**

Der erste Kostenträger 100000005 verwendet die IK 100000001 und 100000002 auf den Krankenversichertenkarten. Die Datenannahme für Datenfernübertragung und für Datenträger wird vom Netzbetreiber 660000001 übernommen. Der Netzbetreiber leitet die Daten weiter ohne zu entschlüsseln. Die Entschlüsselung und Vorprüfung der vom Krankenhaus übermittelten Nachrichten wird beim Kostenträger selbst durchgeführt. Die Datenannahme von Papierlieferungen ist bei diesem Kostenträger grundsätzlich nach dem KV-Bezirk des Leistungserbringer-Standortes strukturiert. Hierbei existieren Annahmestellen, die für mehrere KV-Bezirke gleichzeitig zuständig sind. Weiterhin gibt es für das Krankenhaus 260000003, welches seine Papierunterlagen nicht zu der für den KV-Bezirk seines Standortes zuständigen Annahmestelle sendet, eine Sonderregelung für die Datenannahmestelle für Papierunterlagen.

Der zweite Kostenträger 100000006 verwendet die IK 100000003, 100000004 und 100000006 auf den Krankenversichertenkarten. Die Datenannahme für Datenfernübertragung und für Datenträger wird vom Netzbetreiber 660000001 übernommen. Der Netzbetreiber leitet die Daten an die beim Verband der beiden Kostenträger angesiedelte Vorprüfstelle weiter ohne zu entschlüsseln. Die Entschlüsselung und Vorprüfung der vom Krankenhaus übermittelten Nachrichten wird bei dieser Vorprüfstelle durchgeführt. Die Datenannahme von Papierlieferungen erfolgt bei diesem Kostenträger grundsätzlich bundesweit an einer einzigen zentralen Stelle. Eine Ausnahme gibt es lediglich für Leistungserbringer, deren Standort im Bundesland 01 liegt, für die eine eigene Datenannahmestelle für Papierunterlagen existiert.

# Datenaustausch mit Stationären Einrichtungen (Teilprojekt 4)

## Informationsstrukturdaten: Kostenträger

### 9.2 Kostenträgerdatei

UNA:+,? ‘

UNB+UNOC:3+100000017+999999999+960429:1630+00001++KOTR-960429’

UNH+00001+KOTR:01:001:KV’ \*/ KV-Karten IK 100000001

IDK+100000001+01+Krankenkasse1+00001’

VDT+19960101’

FKT+01’

VKG+01+100000005+4’

NAM+01+Selbstprüfende+Krankenkasse1’

ANS+1+99991+Ort11+Straße11’

UNT+8+00001’

UNH+00002+KOTR:01:001:KV’ \*/ KV-Karten IK 100000002

IDK+100000002+01+Krankenkasse1+00002’

VDT+19960101’

FKT+01’

VKG+01+100000005+4’

NAM+01+Selbstprüfende+Krankenkasse1’

ANS+1+99991+Ort11+Straße11’

UNT+8+00002’

UNH+00003+KOTR:01:001:KV’ \*/ KV-Karten IK 100000003

IDK+100000003+01+Krankenkasse2+00003’

VDT+19960101’

FKT+01’

VKG+01+100000006+4’

NAM+01+Nichtselbstprüfende+Krankenkasse2’

ANS+1+88881+Ort21+Straße21’

UNT+8+00003’

UNH+00004+KOTR:01:001:KV’ \*/ KV-Karten IK 100000004

IDK+100000004+01+Krankenkasse2+00004’

VDT+19960101’

FKT+01’

VKG+01+100000006+4’

NAM+01+Nichtselbstprüfende+Krankenkasse2’

ANS+1+88881+Ort21+Straße21’

UNT+8+00004’

**Datenaustausch mit Stationären Einrichtungen (Teilprojekt 4)**  
**Informationsstrukturdaten: Kostenträger**

UNH+00005+KOTR:01:001:KV'  
IDK+100000005+02+Krankenkasse1+00005'  
VDT+19960101'  
FKT+01'  
VKG+02+660000001+4++08+1'  
VKG+02+660000001+4++08+9'  
VKG+03+100000005+4'  
VKG+03+100000007+4++12+6++01'  
VKG+03+100000007+4++12+6++02'  
VKG+03+100000007+4++12+6++05'  
VKG+03+100000007+4++12+6++17'  
VKG+03+100000008+4++12+6++20'  
VKG+03+100000008+4++12+6++38'  
VKG+03+100000008+4++12+6++46'  
VKG+03+100000008+4++12+6++47'  
VKG+03+100000009+4++12+6++48'  
VKG+03+100000009+4++12+6++49'  
VKG+03+100000009+4++12+6++50'  
VKG+03+100000010+4++12+6++55'  
VKG+03+100000010+4++12+6++60'  
VKG+03+100000011+4++12+6++61'  
VKG+03+100000011+4++12+6++62'  
VKG+03+100000012+4++12+6++71'  
VKG+03+100000013+4++12+6++72'  
VKG+03+100000009+4++12+6++73'  
VKG+03+100000013+4++12+6++78'  
VKG+03+100000013+4++12+6++83'  
VKG+03+100000013+4++12+6++88'  
VKG+03+100000013+4++12+6++93'  
VKG+03+100000013+4++12+6++98'  
VKG+03+100000014+4+260000003+12+6'  
NAM+01+Selbstprüfende+Krankenkasse1'  
ANS+1+99991+Ort11+Straße11'  
UNT+34+00005'

\*/ Kostenträger 100000005

UNH+00006+KOTR:01:001:KV'  
IDK+100000006+02+Krankenkasse2+00006'  
VDT+19960101'  
FKT+01'  
VKG+03+100000017+4++08+1'  
VKG+03+100000017+4++08+9'  
VKG+03+100000015+4++12+6'  
VKG+03+100000016+4++12+6+01'  
NAM+01+Nichtselbstprüfende+Krankenkasse2'  
ANS+1+88881+Ort21+Straße21'  
UNT+11+00006'

\*/ Kostenträger 100000006

**Datenaustausch mit Stationären Einrichtungen (Teilprojekt 4)**  
**Informationsstrukturdaten: Kostenträger**

UNH+00007+KOTR:01:001:KV' \*/ Kostenträger 100000007  
IDK+100000007+04+Krankenkasse1+00007'  
VDT+19960101'  
FKT+01'  
NAM+01+Selbstprüfende+Krankenkasse1'  
ANS+1+99992+Ort12+Straße12'  
UNT+7+00007'

UNH+00008+KOTR:01:001:KV' \*/ Kostenträger 100000008  
IDK+100000008+04+Krankenkasse1+00008'  
VDT+19960101'  
FKT+01'  
NAM+01+Selbstprüfende+Krankenkasse1'  
ANS+1+99993+Ort13+Straße13'  
UNT+7+00008'

UNH+00009+KOTR:01:001:KV' \*/ Kostenträger 100000009  
IDK+100000009+04+Krankenkasse1+00009'  
VDT+19960101'  
FKT+01'  
NAM+01+Selbstprüfende+Krankenkasse1'  
ANS+1+99994+Ort14+Straße14'  
UNT+7+00009'

UNH+00010+KOTR:01:001:KV' \*/ Kostenträger 100000010  
IDK+100000010+04+Krankenkasse1+00010'  
VDT+19960101'  
FKT+01'  
NAM+01+Selbstprüfende+Krankenkasse1'  
ANS+1+99995+Ort15+Straße15'  
UNT+7+00010'

UNH+00011+KOTR:01:001:KV' \*/ Kostenträger 100000011  
IDK+100000011+04+Krankenkasse1+00011'  
VDT+19960101'  
FKT+01'  
NAM+01+Selbstprüfende+Krankenkasse1'  
ANS+1+99996+Ort16+Straße16'  
UNT+7+00011'

UNH+00012+KOTR:01:001:KV' \*/ Kostenträger 100000012  
IDK+100000012+04+Krankenkasse1+00012'  
VDT+19960101'  
FKT+01'  
NAM+01+Selbstprüfende+Krankenkasse1'  
ANS+1+99997+Ort17+Straße17'  
UNT+7+00012'

|   |
|---|
| <b>Datenaustausch mit Stationären Einrichtungen (Teilprojekt 4)</b><br><b>Informationsstrukturdaten: Kostenträger</b> |
|---|

UNH+00013+KOTR:01:001:KV' \*/ Kostenträger 100000013  
 IDK+100000013+04+Krankenkasse1+00013'  
 VDT+19960101'  
 FKT+01'  
 NAM+01+Selbstprüfende+Krankenkasse1'  
 ANS+1+99998+Ort18+Straße18'  
 UNT+7+00013'

UNH+00014+KOTR:01:001:KV' \*/ Kostenträger 100000014  
 IDK+100000014+04+Krankenkasse1+00014'  
 VDT+19960101'  
 FKT+01'  
 NAM+01+Selbstprüfende+Krankenkasse1'  
 ANS+1+99999+Ort19+Straße19'  
 UNT+7+00014'

UNH+00015+KOTR:01:001:KV' \*/ Kostenträger 100000015  
 IDK+100000015+04+Krankenkasse2+00015'  
 VDT+19960101'  
 FKT+01'  
 NAM+01+Nichtselbstprüfende+Krankenkasse2'  
 ANS+1+88882+Ort22+Straße22'  
 UNT+7+00015'

UNH+00016+KOTR:01:001:KV' \*/ Kostenträger 100000016  
 IDK+100000016+04+Krankenkasse2+00016'  
 VDT+19960101'  
 FKT+01'  
 NAM+01+Nichtselbstprüfende+Krankenkasse2'  
 ANS+1+88883+Ort23+Straße23'  
 UNT+7+00016'

UNH+00017+KOTR:01:001:KV' \*/ DAV mit Entschlüsselungsbefugnis  
 IDK+100000017+04+Verband1'  
 VDT+19960101'  
 FKT+01'  
 VKG+02+660000001+4++08+1'  
 VKG+02+660000001+4++08+9'  
 NAM+01+Verband1+der Krankenkasse1 und+der Krankenkasse2'  
 ANS+1+66661+Ort41+Straße41'  
 ASP+01+00001/1111+00001/1112+Herr Mustermann+Datenaustausch'  
 UNT+10+00017'

**Datenaustausch mit Stationären Einrichtungen (Teilprojekt 4)**  
**Informationsstrukturdaten: Kostenträger**

UNH+00018+KOTR:01:001:KV'  
IDK+660000001+03+Netzbetreiber'  
VDT+19960101'  
FKT+01'  
NAM+01+Netzbetreiber+DAV ohne Entschlüsselung'  
ANS+1+77771+Ort31+Straße31'  
UEM+1+00+I8'  
DFU+01+002++++1+x1...x'  
DFU+02+011++++1+x2...x'  
UEM+2+02+I8'  
UEM+3+03+I8'  
UEM+3+04+I8'  
UEM+3+05+I8'  
UEM+4+08+I8'  
UEM+4+09+I8'  
UEM+4+10+I8'  
UNT+17+00018'  
UNZ+18+00001'

\*/ DAV ohne Entschlüsselungsbefugnis

|   |
|---|
| <b>Datenaustausch mit Stationären Einrichtungen (Teilprojekt 4)</b><br><b>Informationsstrukturdaten: Kostenträger</b> |
|---|

### 9.3 Beschreibung von Beispielen

#### 9.3.1 Beispiel A

|                                   |            |           |                              |
|-----------------------------------|------------|-----------|------------------------------|
| Leistungserbringer                |            |           |                              |
| IK                                | Bundesland | KV-Bezirk | Art des Übermittlungsmediums |
| 260000001                         | 07         | 48        | DFÜ (X.400 X.25 ISDN)        |
| Versicherter                      |            |           |                              |
| IK der Krankenversichertenkarte : |            |           | 100000001                    |

##### 9.3.1.1 Ermittlung des Kostenträgers

###### Suche IK der Krankenversichertenkarte in der Kostenträgerdatei (IDK) :

UNH+00001+KOTR:01:001:KV'  
**IDK+100000001+01+Krankenkasse1+00001'**  
 VDT+19960101'  
 FKT+01'  
**VKG+01+100000005+4'**  
 NAM+01+Selbstprüfende+Krankenkasse1'  
 ANS+1+99991+Ort11+Straße11'  
 UNT+8+00001'

**Prüfe** 'Art der Institution' im Identifikationssegment.

**Ergebnis** : 'Art der Institution' = 01 (IK der Versichertenkarte), **weilersuchen**.

**Suche** in den Verknüpfungssegmenten des IK der Versichertenkarte Datensätze mit 'Art der Verknüpfung' = 01 (Verweis vom IK der Versichertenkarte zum Kostenträger) für 'Leistungserbringergruppe' = 4 (Stationäre Einrichtung).

**Ergebnis** : ein Datensatz für **Kostenträger = 100000005**.

## Datenaustausch mit Stationären Einrichtungen (Teilprojekt 4) Informationsstrukturdaten: Kostenträger

### 9.3.1.2 Ermittlung der für die Entschlüsselung zuständigen Stelle

#### Suche IK des Kostenträgers in der Kostenträgerdatei (IDK) :

UNH+00005+KOTR:01:001:KV'  
**IDK+10000005+02+Krankenkasse1+00005'**  
VDT+19960101'  
FKT+01'  
VKG+02+660000001+4++08+1'  
VKG+02+660000001+4++08+9'  
**VKG+03+100000005+4'**  
VKG+03+100000007+4++12+6++01'  
VKG+03+100000007+4++12+6++02'  
VKG+03+100000007+4++12+6++05'  
VKG+03+100000007+4++12+6++17'  
VKG+03+100000008+4++12+6++20'  
VKG+03+100000008+4++12+6++38'  
VKG+03+100000008+4++12+6++46'  
VKG+03+100000008+4++12+6++47'  
VKG+03+100000009+4++12+6++48'  
VKG+03+100000009+4++12+6++49'  
VKG+03+100000009+4++12+6++50'  
VKG+03+100000010+4++12+6++55'  
VKG+03+100000010+4++12+6++60'  
VKG+03+100000011+4++12+6++61'  
VKG+03+100000011+4++12+6++62'  
VKG+03+100000012+4++12+6++71'  
VKG+03+100000013+4++12+6++72'  
VKG+03+100000009+4++12+6++73'  
VKG+03+100000013+4++12+6++78'  
VKG+03+100000013+4++12+6++83'  
VKG+03+100000013+4++12+6++88'  
VKG+03+100000013+4++12+6++93'  
VKG+03+100000013+4++12+6++98'  
VKG+03+100000014+4+260000003+12+6'  
NAM+01+Selbstprüfende+Krankenkasse1'  
ANS+1+99991+Ort11+Straße11'  
UNT+34+00005'

**Suche** in den Verknüpfungssegmenten des Kostenträgers Datensätze mit 'Art der Verknüpfung' = 03 (Verweis auf eine DAV mit Entschlüsselungsbefugnis) für 'Leistungserbringergruppe' = 4 (Stationäre Einrichtung) sowie 'Art der Datenlieferung' ≠ 09, 10, 11, 12, und 21 (Papierunterlagen) und 'Art des Übermittlungsmediums' ≠ 2, 3, 4, 6, 7 und 9 (Datenträger und Papier).

**Ergebnis** : ein Datensatz für eine **Datenannahmestelle mit Entschlüsselungsbefugnis = 100000005** (mit 'Art der Datenlieferung' = leer und 'Art des Übermittlungsmediums' = leer).

## Datenaustausch mit Stationären Einrichtungen (Teilprojekt 4)

### Informationsstrukturdaten: Kostenträger

#### 9.3.1.3 Ermittlung der physikalischen Datenannahmestelle

Es ist zu prüfen, ob die entschlüsselnde Stelle auch gleichzeitig physikalische Datenannahmestelle ist. Hierzu wird ermittelt, ob es von der Datenannahmestelle mit Entschlüsselungsbefugnis 100000005 eine Verknüpfung zu einer Datenannahmestelle ohne Entschlüsselungsbefugnis gibt.

#### Suche IK der Datenannahmestelle mit Entschlüsselungsbefugnis in der Kostenträgerdatei (IDK)

:

UNH+00005+KOTR:01:001:KV'  
**IDK+100000005+02+Krankenkasse1+00005'**  
VDT+19960101'  
FKT+01'  
**VKG+02+660000001+4++08+1'**  
VKG+02+660000001+4++08+9'  
VKG+03+100000005+4'  
VKG+03+100000007+4++12+6++01'  
VKG+03+100000007+4++12+6++02'  
VKG+03+100000007+4++12+6++05'  
VKG+03+100000007+4++12+6++17'  
VKG+03+100000008+4++12+6++20'  
VKG+03+100000008+4++12+6++38'  
VKG+03+100000008+4++12+6++46'  
VKG+03+100000008+4++12+6++47'  
VKG+03+100000009+4++12+6++48'  
VKG+03+100000009+4++12+6++49'  
VKG+03+100000009+4++12+6++50'  
VKG+03+100000010+4++12+6++55'  
VKG+03+100000010+4++12+6++60'  
VKG+03+100000011+4++12+6++61'  
VKG+03+100000011+4++12+6++62'  
VKG+03+100000012+4++12+6++71'  
VKG+03+100000013+4++12+6++72'  
VKG+03+100000009+4++12+6++73'  
VKG+03+100000013+4++12+6++78'  
VKG+03+100000013+4++12+6++83'  
VKG+03+100000013+4++12+6++88'  
VKG+03+100000013+4++12+6++93'  
VKG+03+100000013+4++12+6++98'  
VKG+03+100000014+4+260000003+12+6'  
NAM+01+Selbstprüfende+Krankenkasse1'  
ANS+1+99991+Ort11+Straße11'  
UNT+34+00005'

**Suche** in den Verknüpfungssegmenten der Datenannahmestelle mit Entschlüsselungsbefugnis Datensätze mit 'Art der Verknüpfung' = 02 (Verweis auf eine DAV ohne Entschlüsselungsbefugnis) für 'Leistungserbringergruppe' = 4 (Stationäre Einrichtung) sowie 'Art der Datenlieferung' = 08 (Nachrichten entsprechend § 301-Vereinbarung) und 'Art des Übermittlungsmediums' = 1 (DFÜ).

**Ergebnis** : ein Datensatz für eine **Datenannahmestelle ohne Entschlüsselungsbefugnis = 660000001**.

## Datenaustausch mit Stationären Einrichtungen (Teilprojekt 4) Informationsstrukturdaten: Kostenträger

**Suche IK der Datenannahmestelle ohne Entschlüsselungsbefugnis in der Kostenträgerdatei (IDK) :**

UNH+00018+KOTR:01:001:KV'  
**IDK+660000001+03+Netzbetreiber'**  
VDT+19960101'  
FKT+01'  
NAM+01+Netzbetreiber+DAV ohne Entschlüsselung'  
ANS+1+77771+Ort31+Straße31'  
**UEM+1+00+I8'**  
**DFU+01+002++++1+x1...x'**  
DFU+02+011++++1+x2...x'  
UEM+2+02+I8'  
UEM+3+03+I8'  
UEM+3+04+I8'  
UEM+3+05+I8'  
UEM+4+08+I8'  
UEM+4+09+I8'  
UEM+4+10+I8'  
UNT+17+00018'

Es ist zu prüfen, ob es von der Datenannahmestelle ohne Entschlüsselungsbefugnis 660000001 eine Verknüpfung zu einer weiteren Datenannahmestelle ohne Entschlüsselungsbefugnis gibt.

**Suche** in den Verknüpfungssegmenten der Datenannahmestelle ohne Entschlüsselungsbefugnis Datensätze mit 'Art der Verknüpfung' = 02 (Verweis auf eine DAV ohne Entschlüsselungsbefugnis) für 'Leistungserbringergruppe' = 4 (Stationäre Einrichtung) sowie 'Art der Datenlieferung' = 08 (Nachrichten entsprechend § 301-Vereinbarung) und 'Art des Übermittlungsmediums' = 1 (DFÜ).

**Ergebnis :** keinen Datensatz gefunden, **Datenannahmestelle ohne Entschlüsselungsbefugnis = 660000001 ist physikalische Datenannahmestelle.**

**Suche** in den Übermittlungsmediumsegmenten der Datenannahmestelle Datensätze mit 'Art des Übermittlungsmediums' = 1 (DFÜ) und 'Parameter' = 00 (kein Parameter).

**Ergebnis :** ein Datensatz für '**Zeichensatz**' = **I8** (ASCII 8-Bit).

**Suche** in den dem Übermittlungsmediumsegment folgenden DFÜ-Segmenten der Datenannahmestelle einen Datensatz für 'Übertragungsprotokoll' = 002 (X.400 X.25 ISDN).

**Ergebnis :** ein Datensatz mit '**Kommunikationskanal**' = **x1...x** für Übertragungen an allen Tagen ohne Einschränkung der Übertragungszeit.

**Aktion :** Erfrage Angaben zur Verschlüsselung von der Schlüsselverwaltungsstelle für das **IK 100000005** und sende zu beliebiger Zeit entsprechend verschlüsselte Nachrichten im 8-bit ASCII-Code über den ISDN-Anschluß mit X.400 Protokoll an die Adresse 'x1...x'.

**(In den zu übermittelnden Nachrichten setze :**

**'Empfänger der Datei' im Service-Segment UNB = 100000005,**  
**'IK des Empfängers' im Segment FKT = 100000001.)**

## Datenaustausch mit Stationären Einrichtungen (Teilprojekt 4) Informationsstrukturdaten: Kostenträger

### 9.3.1.4 Ermittlung der Annahmestelle für den Einweisungsschein

#### Suche IK des Kostenträgers in der Kostenträgerdatei (IDK) :

UNH+00005+KOTR:01:001:KV'  
**IDK+100000005+02+Krankenkasse1+00005'**  
VDT+19960101'  
FKT+01'  
VKG+02+660000001+4++08+1'  
VKG+02+660000001+4++08+9'  
VKG+03+100000005+4'  
VKG+03+100000007+4++12+6++01'  
VKG+03+100000007+4++12+6++02'  
VKG+03+100000007+4++12+6++05'  
VKG+03+100000007+4++12+6++17'  
VKG+03+100000008+4++12+6++20'  
VKG+03+100000008+4++12+6++38'  
VKG+03+100000008+4++12+6++46'  
VKG+03+100000008+4++12+6++47'  
**VKG+03+100000009+4++12+6++48'**  
VKG+03+100000009+4++12+6++49'  
VKG+03+100000009+4++12+6++50'  
VKG+03+100000010+4++12+6++55'  
VKG+03+100000010+4++12+6++60'  
VKG+03+100000011+4++12+6++61'  
VKG+03+100000011+4++12+6++62'  
VKG+03+100000012+4++12+6++71'  
VKG+03+100000013+4++12+6++72'  
VKG+03+100000009+4++12+6++73'  
VKG+03+100000013+4++12+6++78'  
VKG+03+100000013+4++12+6++83'  
VKG+03+100000013+4++12+6++88'  
VKG+03+100000013+4++12+6++93'  
VKG+03+100000013+4++12+6++98'  
VKG+03+100000014+4+260000003+12+6'  
NAM+01+Selbstprüfende+Krankenkasse1'  
ANS+1+99991+Ort11+Straße11'  
UNT+34+00005'

**Suche** in den Verknüpfungssegmenten des Kostenträgers 100000005 Datensätze mit 'Art der Verknüpfung' = 03 (Verweis auf eine DAV mit Entschlüsselungsbefugnis) für 'Leistungserbringergruppe' = 4 (Stationäre Einrichtung) sowie 'Art der Datenlieferung' = 09 (Einweisungsschein) oder 12 (alle Daten (Papier)) und 'Art des Übermittlungsmediums' = 6 (Nicht maschinenlesbarer Beleg).

**Ergebnis** : 24 Datensätze gefunden.

**Suche** in allen gefundenen Datensätzen 'IK der Abrechnungsstelle' = 260000001.

**Ergebnis** : keinen Datensatz gefunden, d.h. es gibt für die Abrechnungsstelle 260000001 keine eigens genannte Annahmestelle, **weilersuchen**.

|   |
|---|
| <p style="text-align: center;"><b>Datenaustausch mit Stationären Einrichtungen (Teilprojekt 4)</b><br/><b>Informationsstrukturdaten: Kostenträger</b></p> |
|---|

**Suche** in allen gefundenen Datensätzen 'Standort des Leistungserbringers nach KV-Bezirk' = 48.

**Ergebnis** : ein Datensatz für eine **Datenannahmestelle für alle Daten (Papier) = 100000009**.

**Suche IK der Datenannahmestelle für alle Daten (Papier) in der Kostenträgerdatei (IDK) :**

UNH+00009+KOTR:01:001:KV'

**IDK+100000009+04+Krankenkasse1+00009'**

VDT+19960101'

FKT+01'

**NAM+01+Selbstprüfende+Krankenkasse1'**

**ANS+1+99992+Ort14+Straße14'**

UNT+7+00009'

**Aktion** : **Sende Einweisungsschein an die 'Selbstprüfende Krankenkasse1', Straße14 in 99992 Ort14.**

|   |
|---|
| <b>Datenaustausch mit Stationären Einrichtungen (Teilprojekt 4)</b><br><b>Informationsstrukturdaten: Kostenträger</b> |
|---|

### 9.3.2 Beispiel B

|                                   |            |           |                              |
|-----------------------------------|------------|-----------|------------------------------|
| Leistungserbringer                |            |           |                              |
| IK                                | Bundesland | KV-Bezirk | Art des Übermittlungsmediums |
| 260000001                         | 07         | 48        | DFÜ (X.400 X.25 ISDN)        |
| Versicherter                      |            |           |                              |
| IK der Krankenversichertenkarte : |            |           | 100000006                    |

#### 9.3.2.1 Ermittlung des Kostenträgers

**Suche IK der Krankenversichertenkarte in der Kostenträgerdatei (IDK) :**

UNH+00006+KOTR:01:001:KV'  
**IDK+100000006+02+Krankenkasse2+00006'**  
 VDT+19960101'  
 FKT+01'  
 VKG+03+100000017+4++08+1'  
 VKG+03+100000017+4++08+9'  
 VKG+03+100000015+4++12+6'  
 VKG+03+100000016+4++12+6+01'  
 NAM+01+Nichtselbstprüfende+Krankenkasse2'  
 ANS+1+88881+Ort21+Straße21'  
 UNT+11+00006'

**Prüfe** 'Art der Institution' im Identifikationssegment.

**Ergebnis :** 'Art der Institution' = 02 (Kostenträger), **Kostenträger = 100000006.**

## Datenaustausch mit Stationären Einrichtungen (Teilprojekt 4) Informationsstrukturdaten: Kostenträger

### 9.3.2.2 Ermittlung der für die Entschlüsselung zuständigen Stelle

#### Suche IK des Kostenträgers in der Kostenträgerdatei (IDK) :

UNH+00006+KOTR:01:001:KV'  
**IDK+100000006+02+Krankenkasse2+00006'**  
VDT+19960101'  
FKT+01'  
**VKG+03+100000017+4++08+1'**  
VKG+03+100000017+4++08+9'  
VKG+03+100000015+4++12+6'  
VKG+03+100000016+4++12+6+01'  
NAM+01+Nichtselbstprüfende+Krankenkasse2'  
ANS+1+88881+Ort21+Straße21'  
UNT+11+00006'

**Suche** in den Verknüpfungssegmenten des Kostenträgers Datensätze mit 'Art der Verknüpfung' = 03 (Verweis auf eine DAV mit Entschlüsselungsbefugnis) für 'Leistungserbringergruppe' = 4 (Stationäre Einrichtung) sowie 'Art der Datenlieferung' ≠ 09, 10, 11, 12, und 21 (Papierunterlagen) und 'Art des Übermittlungsmediums' ≠ 2, 3, 4, 6, 7 und 9 (Datenträger und Papier).

**Ergebnis** : ein Datensatz für eine **Datenannahmestelle mit Entschlüsselungsbefugnis = 100000017** (mit 'Art der Datenlieferung' = 08 und 'Art des Übermittlungsmediums' = 1).

## Datenaustausch mit Stationären Einrichtungen (Teilprojekt 4) Informationsstrukturdaten: Kostenträger

### 9.3.2.3 Ermittlung der physikalischen Datenannahmestelle

Es ist zu prüfen, ob die entschlüsselnde Stelle auch gleichzeitig physikalische Datenannahmestelle ist. Hierzu wird ermittelt, ob es von der Datenannahmestelle mit Entschlüsselungsbefugnis 100000017 eine Verknüpfung zu einer Datenannahmestelle ohne Entschlüsselungsbefugnis gibt.

#### Suche IK der Datenannahmestelle mit Entschlüsselungsbefugnis in der Kostenträgerdatei (IDK)

:

UNH+00017+KOTR:01:001:KV'

**IDK+100000017+04+Verband1'**

VDT+19960101'

FKT+01'

**VKG+02+660000001+4++08+1'**

VKG+02+660000001+4++08+9'

NAM+01+Verband1+der Krankenkasse1 und+der Krankenkasse2'

ANS+1+66661+Ort41+Straße41'

ASP+01+00001/1111+00001/1112+Herr Mustermann+Datenaustausch'

UNT+10+00017'

**Suche** in den Verknüpfungssegmenten der Datenannahmestelle mit Entschlüsselungsbefugnis Datensätze mit 'Art der Verknüpfung' = 02 (Verweis auf eine DAV ohne Entschlüsselungsbefugnis) für 'Leistungserbringergruppe' = 4 (Stationäre Einrichtung) sowie 'Art der Datenlieferung' = 08 (Nachrichten entsprechend § 301-Vereinbarung) und 'Art des Übermittlungsmediums' = 1 (DFÜ).

**Ergebnis** : ein Datensatz für eine **Datenannahmestelle ohne Entschlüsselungsbefugnis = 660000001**.

## Datenaustausch mit Stationären Einrichtungen (Teilprojekt 4) Informationsstrukturdaten: Kostenträger

**Suche IK der Datenannahmestelle ohne Entschlüsselungsbefugnis in der Kostenträgerdatei (IDK) :**

UNH+00018+KOTR:01:001:KV'  
**IDK+660000001+03+Netzbetreiber'**  
VDT+19960101'  
FKT+01'  
NAM+01+Netzbetreiber+DAV ohne Entschlüsselung'  
ANS+1+77771+Ort31+Straße31'  
**UEM+1+00+I8'**  
**DFU+01+002++++1+x1...x'**  
DFU+02+011++++1+x2...x'  
UEM+2+02+I8'  
UEM+3+03+I8'  
UEM+3+04+I8'  
UEM+3+05+I8'  
UEM+4+08+I8'  
UEM+4+09+I8'  
UEM+4+10+I8'  
UNT+17+00018'

Es ist zu prüfen, ob es von der Datenannahmestelle ohne Entschlüsselungsbefugnis 660000001 eine Verknüpfung zu einer weiteren Datenannahmestelle ohne Entschlüsselungsbefugnis gibt.

**Suche** in den Verknüpfungssegmenten der Datenannahmestelle ohne Entschlüsselungsbefugnis Datensätze mit 'Art der Verknüpfung' = 02 (Verweis auf eine DAV ohne Entschlüsselungsbefugnis) für 'Leistungserbringergruppe' = 4 (Stationäre Einrichtung) sowie 'Art der Datenlieferung' = 08 (Nachrichten entsprechend § 301-Vereinbarung) und 'Art des Übermittlungsmediums' = 1 (DFÜ).

**Ergebnis :** keinen Datensatz gefunden, **Datenannahmestelle ohne Entschlüsselungsbefugnis = 660000001 ist physikalische Datenannahmestelle.**

**Suche** in den Übermittlungsmediumsegmenten der Datenannahmestelle Datensätze mit 'Art des Übermittlungsmediums' = 1 (DFÜ) und 'Parameter' = 00 (kein Parameter).

**Ergebnis :** ein Datensatz für '**Zeichensatz**' = **I8** (ASCII 8-Bit).

**Suche** in den dem Übermittlungsmediumsegment folgenden DFÜ-Segmenten der Datenannahmestelle einen Datensatz für 'Übertragungsprotokoll' = 002 (X.400 X.25 ISDN).

**Ergebnis :** ein Datensatz mit '**Kommunikationskanal**' = **x1...x** für Übertragungen an allen Tagen ohne Einschränkung der Übertragungszeit.

**Aktion :** Erfrage Angaben zur Verschlüsselung von der Schlüsselverwaltungsstelle für das **IK 100000017** und sende zu beliebiger Zeit entsprechend verschlüsselte Nachrichten im 8-bit ASCII-Code über den ISDN-Anschluß mit X.400 Protokoll an die Adresse '**x1...x**'.

**(In den zu übermittelnden Nachrichten setze :**

**'Empfänger der Datei'** im Service-Segment UNB = 100000017,  
**'IK des Empfängers'** im Segment FKT = 100000006.)

## Datenaustausch mit Stationären Einrichtungen (Teilprojekt 4) Informationsstrukturdaten: Kostenträger

### 9.3.2.4 Ermittlung der Annahmestelle für den Einweisungsschein

#### Suche IK des Kostenträgers in der Kostenträgerdatei (IDK) :

UNH+00006+KOTR:01:001:KV'  
**IDK+100000006+02+Krankenkasse2+00006'**  
VDT+19960101'  
FKT+01'  
VKG+03+100000017+4++08+1'  
VKG+03+100000017+4++08+9'  
**VKG+03+100000015+4++12+6'**  
VKG+03+100000016+4++12+6+01'  
NAM+01+Nichtselbstprüfende+Krankenkasse2'  
ANS+1+88881+Ort21+Straße21'  
UNT+11+00006'

**Suche** in den Verknüpfungssegmenten des Kostenträgers Datensätze mit 'Art der Verknüpfung' = 03 (Verweis auf eine DAV mit Entschlüsselungsbefugnis) für 'Leistungserbringergruppe' = 4 (Stationäre Einrichtung) sowie 'Art der Datenlieferung' = 09 (Einweisungsschein) oder 12 (alle Daten (Papier)) und 'Art des Übermittlungsmediums' = 6 (Nicht maschinenlesbarer Beleg).

**Ergebnis** : 2 Datensätze gefunden.

**Suche** in allen gefundenen Datensätzen 'IK der Abrechnungsstelle' = 260000001.

**Ergebnis** : keinen Datensatz gefunden, d.h. es gibt für die Abrechnungsstelle 260000001 keine eigens genannte Annahmestelle, **weilersuchen**.

**Suche** in allen gefundenen Datensätzen 'Standort des Leistungserbringers nach KV-Bezirk' = 48.

**Ergebnis** : keinen Datensatz gefunden, d.h. es gibt für den KV-Bezirk 48 keine eigens genannte Annahmestelle, **weilersuchen**.

**Suche** in allen gefundenen Datensätzen 'Standort des Leistungserbringers nach Bundesland' = 07.

**Ergebnis** : keinen Datensatz gefunden, d.h. es gibt für das Bundesland 07 keine eigens genannte Annahmestelle, **weilersuchen**.

**Suche** in allen gefundenen Datensätzen 'IK der Abrechnungsstelle' = leer, 'Standort des Leistungserbringers nach KV-Bezirk' = leer und 'Standort des Leistungserbringers nach Bundesland' = leer.

**Ergebnis** : ein Datensatz für eine **Datenannahmestelle für alle Daten (Papier) = 100000015**.

|   |
|---|
| <p style="text-align: center;"><b>Datenaustausch mit Stationären Einrichtungen (Teilprojekt 4)</b><br/><b>Informationsstrukturdaten: Kostenträger</b></p> |
|---|

**Suche IK der Datenannahmestelle für alle Daten (Papier) in der Kostenträgerdatei (IDK) :**

UNH+00015+KOTR:01:001:KV'

**IDK+100000015+04+Krankenkasse2+00015'**

VDT+19960101'

FKT+01'

**NAM+01+Nichtselbstprüfende+Krankenkasse2'**

**ANS+1+88882+Ort22+Straße22'**

UNT+7+00015'

**Aktion : Sende Einweisungsschein an die 'Nichtselbstprüfende Krankenkasse2', Straße22 in 88882 Ort22.**

|   |
|---|
| <b>Datenaustausch mit Stationären Einrichtungen (Teilprojekt 4)</b><br><b>Informationsstrukturdaten: Kostenträger</b> |
|---|

### 9.3.3 Beispiel C

|                                   |            |           |                                      |
|-----------------------------------|------------|-----------|--------------------------------------|
| Leistungserbringer                |            |           |                                      |
| IK                                | Bundesland | KV-Bezirk | Art des Übermittlungsmediums         |
| 260000002                         | 01         | 01        | Diskette 3,5''- 1,44 MB - DOS-Format |
| Versicherter                      |            |           |                                      |
| IK der Krankenversichertenkarte : |            | 100000003 |                                      |

#### 9.3.3.1 Ermittlung des Kostenträgers

##### Suche IK der Krankenversichertenkarte in der Kostenträgerdatei (IDK) :

UNH+00003+KOTR:01:001:KV'  
**IDK+100000003+01+Krankenkasse2+00003'**  
 VDT+19960101'  
 FKT+01'  
**VKG+01+100000006+4'**  
 NAM+01+Nichtselbstprüfende+Krankenkasse2'  
 ANS+1+88881+Ort21+Straße21'  
 UNT+8+00003'

**Prüfe** 'Art der Institution' im Identifikationssegment.

**Ergebnis** : 'Art der Institution' = 01 (IK der Versichertenkarte), **weilersuchen**.

**Suche** in den Verknüpfungssegmenten des IK der Versichertenkarte Datensätze mit 'Art der Verknüpfung' = 01 (Verweis vom IK der Versichertenkarte zum Kostenträger) für 'Leistungserbringergruppe' = 4 (Stationäre Einrichtung).

**Ergebnis** : ein Datensatz für **Kostenträger = 100000006**.

## Datenaustausch mit Stationären Einrichtungen (Teilprojekt 4) Informationsstrukturdaten: Kostenträger

### 9.3.3.2 Ermittlung der für die Entschlüsselung zuständigen Stelle

#### Suche IK des Kostenträgers in der Kostenträgerdatei (IDK) :

UNH+00006+KOTR:01:001:KV'  
**IDK+100000006+02+Krankenkasse2+00006'**  
VDT+19960101'  
FKT+01'  
VKG+03+100000017+4++08+1'  
**VKG+03+100000017+4++08+9'**  
VKG+03+100000015+4++12+6'  
VKG+03+100000016+4++12+6+01'  
NAM+01+Nichtselbstprüfende+Krankenkasse2'  
ANS+1+88881+Ort21+Straße21'  
UNT+11+00006'

**Suche** in den Verknüpfungssegmenten des Kostenträgers Datensätze mit 'Art der Verknüpfung' = 03 (Verweis auf eine DAV mit Entschlüsselungsbefugnis) für 'Leistungserbringergruppe' = 4 (Stationäre Einrichtung) sowie 'Art der Datenlieferung' ≠ 09, 10, 11, 12, und 21 (Papierunterlagen) und 'Art des Übermittlungsmediums' ≠ 1, 2, 3, 6 und 7 (DFÜ, Magnetband, Magnetbandkassette, CD-ROM und Papier).

**Ergebnis** : ein Datensatz für eine **Datenannahmestelle mit Entschlüsselungsbefugnis = 100000017** (mit 'Art der Datenlieferung' = 08 und 'Art des Übermittlungsmediums' = 9).

## **Datenaustausch mit Stationären Einrichtungen (Teilprojekt 4)**

### **Informationsstrukturdaten: Kostenträger**

#### **9.3.3.3 Ermittlung der physikalischen Datenannahmestelle**

Es ist zu prüfen, ob die entschlüsselnde Stelle auch gleichzeitig physikalische Datenannahmestelle ist. Hierzu wird ermittelt, ob es von der Datenannahmestelle mit Entschlüsselungsbefugnis 100000017 eine Verknüpfung zu einer Datenannahmestelle ohne Entschlüsselungsbefugnis gibt.

**Suche IK der Datenannahmestelle mit Entschlüsselungsbefugnis in der Kostenträgerdatei (IDK) :**

UNH+00017+KOTR:01:001:KV'

**IDK+100000017+04+Verband1'**

VDT+19960101'

FKT+01'

VKG+02+660000001+4++08+1'

**VKG+02+660000001+4++08+9'**

NAM+01+Verband1+der Krankenkasse1 und+der Krankenkasse2'

ANS+1+66661+Ort41+Straße41'

ASP+01+00001/1111+00001/1112+Herr Mustermann+Datenaustausch'

UNT+10+00017'

**Suche** in den Verknüpfungssegmenten der Datenannahmestelle mit Entschlüsselungsbefugnis Datensätze mit 'Art der Verknüpfung' = 02 (Verweis auf eine DAV ohne Entschlüsselungsbefugnis) für 'Leistungserbringergruppe' = 4 (Stationäre Einrichtung) sowie 'Art der Datenlieferung' = 08 (Nachrichten entsprechend § 301-Vereinbarung) und 'Art des Übermittlungsmediums' = 4 (Diskette) oder 9 (alle Datenträger).

**Ergebnis** : ein Datensatz für eine **Datenannahmestelle ohne Entschlüsselungsbefugnis = 660000001.**

## Datenaustausch mit Stationären Einrichtungen (Teilprojekt 4) Informationsstrukturdaten: Kostenträger

**Suche IK der Datenannahmestelle ohne Entschlüsselungsbefugnis in der Kostenträgerdatei (IDK) :**

UNH+00018+KOTR:01:001:KV'  
IDK+660000001+03+Netzbetreiber'  
VDT+19960101'  
FKT+01'  
NAM+01+Netzbetreiber+DAV ohne Entschlüsselung'  
ANS+1+77771+Ort31+Straße31'  
UEM+1+00+I8'  
DFU+01+002++++1+x1...x'  
DFU+02+011++++1+x2...x'  
UEM+2+02+I8'  
UEM+3+03+I8'  
UEM+3+04+I8'  
UEM+3+05+I8'  
UEM+4+08+I8'  
UEM+4+09+I8'  
UEM+4+10+I8'  
UNT+17+00018'

Es ist zu prüfen, ob es von der Datenannahmestelle ohne Entschlüsselungsbefugnis 660000001 eine Verknüpfung zu einer weiteren Datenannahmestelle ohne Entschlüsselungsbefugnis gibt.

**Suche** in den Verknüpfungssegmenten der Datenannahmestelle ohne Entschlüsselungsbefugnis Datensätze mit 'Art der Verknüpfung' = 02 (Verweis auf eine DAV ohne Entschlüsselungsbefugnis) für 'Leistungserbringergruppe' = 4 (Stationäre Einrichtung) sowie 'Art der Datenlieferung' = 08 (Nachrichten entsprechend § 301-Vereinbarung) und 'Art des Übermittlungsmediums' = 4 (Diskette) oder 9 (alle Datenträger).

**Ergebnis** : keinen Datensatz gefunden, **Datenannahmestelle ohne Entschlüsselungsbefugnis = 660000001 ist physikalische Datenannahmestelle.**

**Suche** in den Übermittlungsmediumsegmenten der Datenannahmestelle Datensätze mit 'Art des Übermittlungsmediums' = 4 (Diskette) oder 9 (alle Datenträger) und 'Parameter' = 09 (Diskette 3,5" - 1,44 MB - DOS-Format).

**Ergebnis** : ein Datensatz für '**Zeichensatz**' = **I8** (ASCII 8-Bit).

**Aktion** : Erfrage Angaben zur Verschlüsselung von der Schlüsselverwaltungsstelle für das **IK 100000017** und sende entsprechend verschlüsselte Nachrichten im 8-bit ASCII-Code auf 3,5" - 1,44 MB - Disketten im DOS-Format an den '**Netzbetreiber DAV ohne Entschlüsselung**', **Straße31 in 77771 Ort31.**

(In den zu übermittelnden Nachrichten setze :

'Empfänger der Datei' im Service-Segment UNB = 100000017,  
'IK des Empfängers' im Segment FKT = 100000003.)

## Datenaustausch mit Stationären Einrichtungen (Teilprojekt 4) Informationsstrukturdaten: Kostenträger

### 9.3.3.4 Ermittlung der Annahmestelle für den Einweisungsschein

#### Suche IK des Kostenträgers in der Kostenträgerdatei (IDK) :

UNH+00006+KOTR:01:001:KV'  
**IDK+100000006+02+Krankenkasse2+00006'**  
VDT+19960101'  
FKT+01'  
VKG+03+100000017+4++08+1'  
VKG+03+100000017+4++08+9'  
VKG+03+100000015+4++12+6'  
**VKG+03+100000016+4++12+6+01'**  
NAM+01+Nichtselbstprüfende+Krankenkasse2'  
ANS+1+88881+Ort21+Straße21'  
UNT+11+00006'

**Suche** in den Verknüpfungssegmenten des Kostenträgers Datensätze mit 'Art der Verknüpfung' = 03 (Verweis auf eine DAV mit Entschlüsselungsbefugnis) für 'Leistungserbringergruppe' = 4 (Stationäre Einrichtung) sowie 'Art der Datenlieferung' = 09 (Einweisungsschein) oder 12 (alle Daten (Papier)) und 'Art des Übermittlungsmediums' = 6 (Nicht maschinenlesbarer Beleg).

**Ergebnis** : 2 Datensätze gefunden.

**Suche** in allen gefundenen Datensätzen 'IK der Abrechnungsstelle' = 260000002.

**Ergebnis** : keinen Datensatz gefunden, d.h. es gibt für die Abrechnungsstelle 260000002 keine eigens genannte Annahmestelle, **weilersuchen**.

**Suche** in allen gefundenen Datensätzen 'Standort des Leistungserbringers nach KV-Bezirk' = 01.

**Ergebnis** : keinen Datensatz gefunden, d.h. es gibt für den KV-Bezirk 01 keine eigens genannte Annahmestelle, **weilersuchen**.

**Suche** in allen gefundenen Datensätzen 'Standort des Leistungserbringers nach Bundesland' = 01.

**Ergebnis** : ein Datensatz für eine **Datenannahmestelle für alle Daten (Papier) = 100000016**.

#### Suche IK der Datenannahmestelle für alle Daten (Papier) in der Kostenträgerdatei (IDK) :

UNH+00016+KOTR:01:001:KV'  
**IDK+100000016+04+Krankenkasse2+00016'**  
VDT+19960101'  
FKT+01'  
**NAM+01+Nichtselbstprüfende+Krankenkasse2'**  
**ANS+1+88883+Ort23+Straße23'**  
UNT+7+00016'

**Aktion** : **Sende Einweisungsschein an die 'Nichtselbstprüfende Krankenkasse2', Straße23 in 88883 Ort23.**

|   |
|---|
| <b>Datenaustausch mit Stationären Einrichtungen (Teilprojekt 4)</b><br><b>Informationsstrukturdaten: Kostenträger</b> |
|---|

### 9.3.4 Beispiel D

|                                   |            |           |                              |
|-----------------------------------|------------|-----------|------------------------------|
| Leistungserbringer                |            |           |                              |
| IK                                | Bundesland | KV-Bezirk | Art des Übermittlungsmediums |
| 260000003                         | 16         | 93        | Magnetband 6250 bpi          |
| Versicherter                      |            |           |                              |
| IK der Krankenversichertenkarte : |            |           | 100000002                    |

#### 9.3.4.1 Ermittlung des Kostenträgers

##### Suche IK der Krankenversichertenkarte in der Kostenträgerdatei (IDK) :

UNH+00002+KOTR:01:001:KV'  
**IDK+100000002+01+Krankenkasse1+00002'**  
 VDT+19960101'  
 FKT+01'  
**VKG+01+100000005+4'**  
 NAM+01+Selbstprüfende+Krankenkasse1'  
 ANS+1+99991+Ort11+Straße11'  
 UNT+8+00002'

**Prüfe** 'Art der Institution' im Identifikationssegment.

**Ergebnis** : 'Art der Institution' = 01 (IK der Versichertenkarte), **weilersuchen**.

**Suche** in den Verknüpfungssegmenten des IK der Versichertenkarte Datensätze mit 'Art der Verknüpfung' = 01 (Verweis vom IK der Versichertenkarte zum Kostenträger) für 'Leistungserbringergruppe' = 4 (Stationäre Einrichtung).

**Ergebnis** : ein Datensatz für **Kostenträger = 100000005**.

## Datenaustausch mit Stationären Einrichtungen (Teilprojekt 4)

### Informationsstrukturdaten: Kostenträger

#### 9.3.4.2 Ermittlung der für die Entschlüsselung zuständigen Stelle

##### Suche IK des Kostenträgers in der Kostenträgerdatei (IDK) :

UNH+00005+KOTR:01:001:KV'  
**IDK+10000005+02+Krankenkasse1+00005'**  
VDT+19960101'  
FKT+01'  
VKG+02+660000001+4++08+1'  
VKG+02+660000001+4++08+9'  
**VKG+03+10000005+4'**  
VKG+03+100000007+4++12+6++01'  
VKG+03+100000007+4++12+6++02'  
VKG+03+100000007+4++12+6++05'  
VKG+03+100000007+4++12+6++17'  
VKG+03+100000008+4++12+6++20'  
VKG+03+100000008+4++12+6++38'  
VKG+03+100000008+4++12+6++46'  
VKG+03+100000008+4++12+6++47'  
VKG+03+100000009+4++12+6++48'  
VKG+03+100000009+4++12+6++49'  
VKG+03+100000009+4++12+6++50'  
VKG+03+100000010+4++12+6++55'  
VKG+03+100000010+4++12+6++60'  
VKG+03+100000011+4++12+6++61'  
VKG+03+100000011+4++12+6++62'  
VKG+03+100000012+4++12+6++71'  
VKG+03+100000013+4++12+6++72'  
VKG+03+100000009+4++12+6++73'  
VKG+03+100000013+4++12+6++78'  
VKG+03+100000013+4++12+6++83'  
VKG+03+100000013+4++12+6++88'  
VKG+03+100000013+4++12+6++93'  
VKG+03+100000013+4++12+6++98'  
VKG+03+100000014+4+260000003+12+6'  
NAM+01+Selbstprüfende+Krankenkasse1'  
ANS+1+99991+Ort11+Straße11'  
UNT+34+00005'

**Suche** in den Verknüpfungssegmenten des Kostenträgers Datensätze mit 'Art der Verknüpfung' = 03 (Verweis auf eine DAV mit Entschlüsselungsbefugnis) für 'Leistungserbringergruppe' = 4 (Stationäre Einrichtung) sowie 'Art der Datenlieferung' ≠ 09, 10, 11, 12, und 21 (Papierunterlagen) und 'Art des Übermittlungsmediums' ≠ 1, 3, 4, 6 und 7 (DFÜ, Magnetbandkassette, Diskette, CD-ROM und Papier).

**Ergebnis** : ein Datensatz für eine **Datenannahmestelle mit Entschlüsselungsbefugnis = 10000005** (mit 'Art der Datenlieferung' = leer und 'Art des Übermittlungsmediums' = leer).

## Datenaustausch mit Stationären Einrichtungen (Teilprojekt 4) Informationsstrukturdaten: Kostenträger

### 9.3.4.3 Ermittlung der physikalischen Datenannahmestelle

Es ist zu prüfen, ob die entschlüsselnde Stelle auch gleichzeitig physikalische Datenannahmestelle ist. Hierzu wird ermittelt, ob es von der Datenannahmestelle mit Entschlüsselungsbefugnis 100000005 eine Verknüpfung zu einer Datenannahmestelle ohne Entschlüsselungsbefugnis gibt.

#### Suche IK der Datenannahmestelle mit Entschlüsselungsbefugnis in der Kostenträgerdatei (IDK)

:

UNH+00005+KOTR:01:001:KV'  
**IDK+100000005+02+Krankenkasse1+00005'**  
VDT+19960101'  
FKT+01'  
VKG+02+660000001+4++08+1'  
**VKG+02+660000001+4++08+9'**  
VKG+03+100000005+4'  
VKG+03+100000007+4++12+6++01'  
VKG+03+100000007+4++12+6++02'  
VKG+03+100000007+4++12+6++05'  
VKG+03+100000007+4++12+6++17'  
VKG+03+100000008+4++12+6++20'  
VKG+03+100000008+4++12+6++38'  
VKG+03+100000008+4++12+6++46'  
VKG+03+100000008+4++12+6++47'  
VKG+03+100000009+4++12+6++48'  
VKG+03+100000009+4++12+6++49'  
VKG+03+100000009+4++12+6++50'  
VKG+03+100000010+4++12+6++55'  
VKG+03+100000010+4++12+6++60'  
VKG+03+100000011+4++12+6++61'  
VKG+03+100000011+4++12+6++62'  
VKG+03+100000012+4++12+6++71'  
VKG+03+100000013+4++12+6++72'  
VKG+03+100000009+4++12+6++73'  
VKG+03+100000013+4++12+6++78'  
VKG+03+100000013+4++12+6++83'  
VKG+03+100000013+4++12+6++88'  
VKG+03+100000013+4++12+6++93'  
VKG+03+100000013+4++12+6++98'  
VKG+03+100000014+4+260000003+12+6'  
NAM+01+Selbstprüfende+Krankenkasse1'  
ANS+1+99991+Ort11+Straße11'  
UNT+34+00005'

**Suche** in den Verknüpfungssegmenten der Datenannahmestelle mit Entschlüsselungsbefugnis Datensätze mit 'Art der Verknüpfung' = 02 (Verweis auf eine DAV ohne Entschlüsselungsbefugnis) für 'Leistungserbringergruppe' = 4 (Stationäre Einrichtung) sowie 'Art der Datenlieferung' = 08 (Nachrichten entsprechend § 301-Vereinbarung) und 'Art des Übermittlungsmediums' = 2 (Magnetband) oder 9 (alle Datenträger).

**Ergebnis** : ein Datensatz für eine **Datenannahmestelle ohne Entschlüsselungsbefugnis = 660000001**.

## Datenaustausch mit Stationären Einrichtungen (Teilprojekt 4) Informationsstrukturdaten: Kostenträger

**Suche IK der Datenannahmestelle ohne Entschlüsselungsbefugnis in der Kostenträgerdatei (IDK) :**

UNH+00018+KOTR:01:001:KV'  
IDK+660000001+03+Netzbetreiber'  
VDT+19960101'  
FKT+01'  
NAM+01+Netzbetreiber+DAV ohne Entschlüsselung'  
ANS+1+77771+Ort31+Straße31'  
UEM+1+00+I8'  
DFU+01+002++++1+x1...x'  
DFU+02+011++++1+x2...x'  
UEM+2+02+I8'  
UEM+3+03+I8'  
UEM+3+04+I8'  
UEM+3+05+I8'  
UEM+4+08+I8'  
UEM+4+09+I8'  
UEM+4+10+I8'  
UNT+17+00018'

Es ist zu prüfen, ob es von der Datenannahmestelle ohne Entschlüsselungsbefugnis 660000001 eine Verknüpfung zu einer weiteren Datenannahmestelle ohne Entschlüsselungsbefugnis gibt.

**Suche** in den Verknüpfungssegmenten der Datenannahmestelle ohne Entschlüsselungsbefugnis Datensätze mit 'Art der Verknüpfung' = 02 (Verweis auf eine DAV ohne Entschlüsselungsbefugnis) für 'Leistungserbringergruppe' = 4 (Stationäre Einrichtung) sowie 'Art der Datenlieferung' = 08 (Nachrichten entsprechend § 301-Vereinbarung) und 'Art des Übermittlungsmediums' = 2 (Magnetband) oder 9 (alle Datenträger).

**Ergebnis** : keinen Datensatz gefunden, **Datenannahmestelle ohne Entschlüsselungsbefugnis = 660000001 ist physikalische Datenannahmestelle.**

**Suche** in den Übermittlungsmediumsegmenten der Datenannahmestelle Datensätze mit 'Art des Übermittlungsmediums' = 2 (Magnetband) oder 9 (alle Datenträger) und 'Parameter' = 02 (Magnetband 6250 bpi).

**Ergebnis** : ein Datensatz für '**Zeichensatz**' = **I8** (ASCII 8-Bit).

**Aktion** : Erfrage Angaben zur Verschlüsselung von der Schlüsselverwaltungsstelle für das **IK 100000005** und sende entsprechend verschlüsselte Nachrichten im 8-bit ASCII-Code auf 6250 bpi Magnetbändern an den 'Netzbetreiber DAV ohne Entschlüsselung', Straße31 in 77771 Ort31.

(In den zu übermittelnden Nachrichten setze:

'Empfänger der Datei' im Service-Segment UNB = 100000005,  
'IK des Empfängers' im Segment FKT = 100000002.)

## Datenaustausch mit Stationären Einrichtungen (Teilprojekt 4) Informationsstrukturdaten: Kostenträger

### 9.3.4.4 Ermittlung der Annahmestelle für den Einweisungsschein

#### Suche IK des Kostenträgers in der Kostenträgerdatei (IDK) :

UNH+00005+KOTR:01:001:KV'  
**IDK+100000005+02+Krankenkasse1+00005'**  
VDT+19960101'  
FKT+01'  
VKG+02+660000001+4++08+1'  
VKG+02+660000001+4++08+9'  
VKG+03+100000005+4'  
VKG+03+100000007+4++12+6++01'  
VKG+03+100000007+4++12+6++02'  
VKG+03+100000007+4++12+6++05'  
VKG+03+100000007+4++12+6++17'  
VKG+03+100000008+4++12+6++20'  
VKG+03+100000008+4++12+6++38'  
VKG+03+100000008+4++12+6++46'  
VKG+03+100000008+4++12+6++47'  
VKG+03+100000009+4++12+6++48'  
VKG+03+100000009+4++12+6++49'  
VKG+03+100000009+4++12+6++50'  
VKG+03+100000010+4++12+6++55'  
VKG+03+100000010+4++12+6++60'  
VKG+03+100000011+4++12+6++61'  
VKG+03+100000011+4++12+6++62'  
VKG+03+100000012+4++12+6++71'  
VKG+03+100000013+4++12+6++72'  
VKG+03+100000009+4++12+6++73'  
VKG+03+100000013+4++12+6++78'  
VKG+03+100000013+4++12+6++83'  
VKG+03+100000013+4++12+6++88'  
VKG+03+100000013+4++12+6++93'  
VKG+03+100000013+4++12+6++98'  
**VKG+03+100000014+4+260000003+12+6'**  
NAM+01+Selbstprüfende+Krankenkasse1'  
ANS+1+99991+Ort11+Straße11'  
UNT+34+00005'

**Suche** in den Verknüpfungssegmenten des Kostenträgers Datensätze mit 'Art der Verknüpfung' = 03 (Verweis auf eine DAV mit Entschlüsselungsbefugnis) für 'Leistungserbringergruppe' = 4 (Stationäre Einrichtung) sowie 'Art der Datenlieferung' = 09 (Einweisungsschein) oder 12 (alle Daten (Papier)) und 'Art des Übermittlungsmediums' = 6 (Nicht maschinenlesbarer Beleg).

**Ergebnis** : 24 Datensätze gefunden.

**Suche** in allen gefundenen Datensätzen 'IK der Abrechnungsstelle' = 260000003.

**Ergebnis** : ein Datensatz für eine **Datenannahmestelle für alle Daten (Papier) = 100000014**.

**Datenaustausch mit Stationären Einrichtungen (Teilprojekt 4)**  
**Informationsstrukturdaten: Kostenträger**

**Suche IK der Datenannahmestelle für alle Daten (Papier) in der Kostenträgerdatei (IDK) :**

UNH+00014+KOTR:01:001:KV'

**IDK+10000014+04+Krankenkasse1+00014'**

VDT+19960101'

FKT+01'

**NAM+01+Selbstprüfende+Krankenkasse1'**

**ANS+1+99999+Ort19+Straße19'**

UNT+7+00014'

**Aktion : Sende Einweisungsschein an die 'Selbstprüfende Krankenkasse1', Straße19 in 99999 Ort19.**